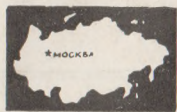


Шахматные Вести



Соревнования XI спартакиады работников просвещения прибалтийских республик и Белоруссии проходили в МИНСКЕ. В большом спортивном зале Белорусского Государственного университета собрался сильный состав участников — 2 мастера, 6 кандидатов в мастера и 7 перворазрядников. Особенно сильной была команда хозяев поля с мастерами Любошицем и Шагаловичем во главе. Белорусы набрали 9 очков из 12 и одержали победу в турнире. Представители нашей республики кандидаты в мастера Акментыньш, Милейка, Унгурс и перворазрядница Рожлана остались на втором месте, проиграв решающий матч победителям спартакиады со счетом 1,5:2,5. На третьем месте Таллин — 4,5, на четвертом Вильнюс — 3,5 очка.

В. Вента

В СМОЛЕНСКЕ открылся новый шахматный клуб, располагающий фойе и тремя просторными комнатами, что позволит проводить и соревнования, и учебные занятия.

Г. Добровольский

В IV квартале 1969 года лучшими были: 1—2. А. Махлин (Реутов) и С. Зверев (Ленинград) — по 53 очка; 3. Б. Козлов (Москва) — 50; 4—5. С. Сергеев (Горький) и В. Косарев (Балаклея) — по 49.

Адрес редакции: Рига, бульвар Падомью 16. Телефон: 224727. Почтовый адрес: Рига-центр, почтовый ящик 100. Журнал выходит два раза в месяц на русском и латышском языках. Рукописи и фотоснимки не возвращаются.

Издатель: Объединенный республиканский шахматно-шашечный клуб Латвийской ССР. Бумага 60×90/16, 1+0,125 бум. листа, 2+0,25 печ. листа, 2+0,25 уч. печ. листа. Подписано к печати 2 ноября 1970 г. ЯТ 19949.

Отпечатано в типографии № 1 «Циня» Комитета по печати Совета Министров Латвийской ССР. Рига, ул. Блаумана, 38/40. Тираж 19700 экз. Заказ № 4939-п.

КОНКУРС «Как бы вы продолжали?»



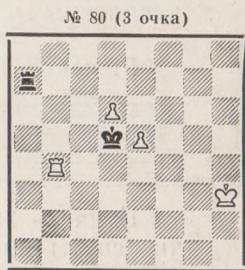
Ход белых



Ход белых



Ход белых



Ход белых

Срок присылки ответов — 30 декабря.

ШАХМАТЫ

1970



20

20 (260)
ОКТАБРЬ
1970

ШАХМАТЫ

ИЗДАНИЕ КОМИТЕТА
ПО ФИЗИЧЕСКОЙ
КУЛЬТУРЕ И СПОРТУ
ПРИ СОВЕТЕ
МИНИСТРОВ
ЛАТВИЙСКОЙ ССР
И ШАХМАТНОЙ
ФЕДЕРАЦИИ ЛССР

Выходит с 1960 года

Главный редактор
А. ГИПСЛИС

Редакционная коллегия:

Н. ЖУРАВЛЕВ
(ответственный
секретарь),
В. КАНЕП,
В. КИРИЛЛОВ,
А. КОБЛЕНЦ
(заместитель
главного редактора),

А. ПАКАЛН,
З. ТРЕНКО,
Ф. ЦИРЦЕНИС,
Г. ШИЛИНЬШ,
А. ШМИТ.



СОДЕРЖАНИЕ

М. Сегаль. К пятидесятилетию советской шахматной организации	1
А. Гипслис. У шахматистов свой кубок	4
Н. Ковалевский. Двойной дубль (международные турниры в Скопле и Амстердаме)	8
Фестиваль шагает по республике. П. Подникс, А. Гипслис, Е. Свешников. Лиепая — III	14
А. Шпац. Алуксне — VIII	20
А. Лоцов. Юрмала — IV	21
К. Пытель. Люблинский международный фестиваль	22
В. Гольц. Шахматные традиции древнего Штребека	24
ПАРТИИ И ФРАГМЕНТЫ. Сотников — Арасланов. Примечания кандидата в мастера А. Лоцова	26
Карасев-Акопян. Примечания гроссмейстера А. Гипслиса	28
ТЕОРИЯ ДЕБЮТОВ. Л. Гутман. Сицилианская защита	29
НЕ ВИДЯ ПАРТНЕРА	32
ШАХМАТНЫЕ ВЕСТИ	32, IV
Магнитные шахматы — клубам и секциям!	III
КОНКУРС	IV

Из воспоминаний современника

Летом 1923 года в Петрограде состоялось второе первенство Советской России. Одновременно с чемпионатом проходил турнир городов. Проводился он по групповой системе. Я оказался в своей группе в середине турнирной таблицы. Сейчас, почти полвека спустя, мои мысли часто возвращаются к тому времени. Многие безвозвратно исчезло из памяти. Однако отдельные моменты, сцены, впечатления о людях, с которыми встречался, говорил (иных только видел) настолько отчетливо вспоминаются, что кажется — это было вчера.

Я как сейчас вижу Ф. И. Дуз-Хотимирского, тогда еще совсем молодого, как он, опоздав к началу партии почти на час, все-таки не мог удержаться, чтобы, перед тем как сесть за столик, не переборщить несколькими словами с друзьями. Навсегда мне запомнилось эффектное появление А. Ф. Ильина-Женевского, когда он с женой перед самым открытием официальной части вошел в зал. Оба они только что прибыли из-за границы. Теперь в таком торжественном случае нашлось бы много нарядно одетых людей, но тогда, за очень малым исключением, мы были одеты скромно, а они, в заграничных туалетах, резко выделялись среди окружающих. Ильина-Женевского любили и приветствовали очень сердечно.

Также ясно вспоминаю корректного, выдержанного Н. М. Зубарева, вечно занятого С. О. Вайнштейна, темпераментно выступающего на собрании проф. Б. М. Кояловича. Вот о таких-то моментах мне и хочется рассказать.

Приехал я в Петроград утром и не торопясь двинулся по направлению к Владимирскому проспекту, где находился шахматный клуб. Первое, что мне бросилось в глаза, был памятник Александру III. Этот памятник, как известно, всегда был «притчей во языцех». Стоял он тогда еще на площади, а не в ограде Русского музея. Что бы о нем не говорили, какие бы каламбуры не писали, действительность превзошла все ожидания. Я увидел на безобразном постаменте бегемотоподобного коня, а на нем напоминающего борца тяжелого веса «в бозе почившего императора». Не задерживаясь долго у памятника, я без особых трудов добрал до Владимирского проспекта.

Несмотря на то, что я, как истинный провинциал, приехал дня за три до начала турнира, все к встрече участников было готово. Очень быстро пройду регистрацию, я отправился в общежитие одного из вузов Петрограда, кажущаяся, технологического института, пустовавшее летом. Поместили меня в хорошей, светлой комнате. Дня полтора я прожил в ней один. Когда начали появляться другие участники, ко мне поселили Кутузова. Компаньон он был приятный, спокойный, и мы жили с ним дружно.

С жильем было все в порядке, но с питанием дело обстояло не так просто. НЭП был в разгаре. Функционировали фешенебельные рестораны, но туда зайти я не решался. Обед в какой-то частной столовой на дому действительно состоял из трех обещанных блюд, но все они оказались сплошной бутафорией. . . . Положение с питанием пришло в норму только после того, как С. О. Вайнштейн договорился с администрацией ресторана «Доминик», и мы смогли получать там в дневное время стандартные обеды. Однако кое для кого из участников турнира обед у «Доминика» был слишком дорог, и я видел, как некоторые из них в перерывах закусывали просто белым батоном.



Участники турнира городов и чемпионата РСФСР 1923 года. В первом ряду (слева направо): ВЕКСПЕР, НЕНАРОКОВ, ЗУБАРЕВ, РОМАНОВСКИЙ, БЕРЛИНСКИЙ, РАБИНОВИЧ, ЦЕЛИКОВ, ВАЙНШТЕЙН, АЛЕКСЕЙ АЛЕХИН (брат чемпиона мира), КУББЕЛЬ, ВЫГОДЧИКОВ, ПАНЧЕНКО.

Незадолго до начала турнира прибыла и делегация москвичей. Тут были милейший Н. П. Целиков, многим хорошо известный Н. Д. Григорьев, Б. М. Верлинский, о котором тоже приходилось слышать уже давно, пышущий здоровьем А. С. Сергеев (победитель турнира), Панченко, Слоним. Недавно умерший Н. П. Целиков тогда был здоров и полон сил. Он организовал экскурсию по Петрограду.

В экскурсии принял участие и Верлинский. Он и тогда не отличался крепким здоровьем и физической выносливостью. Для него эта нагрузка оказалась чрезмерной, и к вечеру он стал себя чувствовать плохо. С. О. Вайнштейн попросил меня проводить Бориса Марковича в наше общежитие. Казалось бы, что может быть проще, чем помочь дойти (ни о каком транспорте не могло быть и речи) своему товарищу. Но получилось не так. Мы присаживались отдыхать при каждой возможности. Как и все плохо слышащие, Верлинский не соизмерял силу своего голоса, то говорил почти шепотом, то кричал, с экспрессией рассказывал, махал руками. Говорил он о вещах, совершенно непонятных для окружающих — о королях, слонах, конях, которые куда-то шли, кого-то били. Вечер был теплый, всюду много народу, и на каждой остановке мы привлекали всеобщее внимание, кое-кто показывал на нас пальцем. Я уже начал подумывать, что встреча с милиционером может кончиться неприятным объяснением. Верлинский же, понятно, ничего не замечал и продолжал говорить о шахматных партиях или о своей неудачно сложившейся жизни. Он очень жалел, что поздно попал в Москву, что Одесса — это гимназия, а Москва — университет, но что сейчас уже поздно и он не сможет достигнуть того, чего бы хотел. Тут, мне кажется, он ошибся. По крайней мере два триумфа ждали его еще впереди. Это победа в VI первенстве СССР и выигранный у Капабланки в Московском международном турнире 1925 года. Наконец, к моему удовольствию, мы благополучно дошли до нашего общежития.

Мы играли в общем зале, где столы были расположены в виде буквы П, вдоль одной стороны которой сидели мастера. Мы могли свободно подходить к их столикам. Подобной роскошью с тех пор мне не приходилось пользоваться.

Очень яркое впечатление у меня осталось от Г. Я. Левенфиша. Ему тогда было 35. Высокий, крепкий, хорошо сложенный, видимо, сильный человек. Мне

казалось, что энергия так и излучается из него. Я наблюдал, как он играл известную партию (защита двух коней с пожертвованием слона на h2) с И. Л. Рабиновичем. Помнится, С. М. Флор писал об одной из партий с Алехиным, что он почти физически ощущал силу его игры. Так вот, аналогичное ощущение было и у меня.

С тех пор прошло много лет, но вся сцена так и стоит перед глазами. Левенфиш сидит довольно далеко от столика, чтобы опереться на него, он сильно наклонился. Его черный слон только что взял пешку на h2. И. Л. Рабинович почти вплотную придвинулся к столику. Он, конечно, осознал опасность своего положения. Он явно встревожен и напряженно ищет спасения. Мне не приходилось больше видеть Левенфиша, но его партии я много раз рассматривал, и чем больше я их смотрю, тем больше мне нравится стиль его игры.

Очень хорошо мне помнятся три брата Куббеля. В первый раз я их увидел в зале еще до начала турнира. Леонида Ивановича я узнал по фотографии. Кто-то из петроградцев, зная, что я приезжий, показал мне двух других братьев. Старший, Арвид Иванович, участвовал в турнире мастеров. Когда он стоял в толпе, то на голову возвышался над окружающими. Арвид Иванович выглядел очень respectfully и даже несколько холодно. Но однажды мне пришлось слышать, с какой непосредственностью он что-то рассказывал друзьям, из чего я заключил, что на самом деле Арвид Иванович был простым и милым человеком.

Интересно было посмотреть на С. Ф. Лебедева (Симбирск). Бодрый и подвижный, несмотря на седину, он не казался стариком. Это ведь был один из нескольких оставшихся в живых представителей старой шахматной России. Его не слишком приятный характер был мне известен, и, разговаривая с ним, я был настороже. Однако все обошлось благополучно и Лебедев даже похвалил меня за партию, выигранную у Слонима. Сыграл С. Ф. неудачно и разделил с К. А. Выгодчиковым последнее место. Здесь же произошел случай, доставивший неприятность скорее ему. С. Ф. играл черными и имел много лучшую партию. На свою беду он спутал запись и спросил партнера, сделано ли 30 ходов (контроль был 30 ходов на 2 часа). Тот ответил — да. Лебедев спокойно думал, пока не узнал, что просрочил время. Оказалось, что белые действительно сделали 30 ходов, а он думал над своим тридцатым ходом.

Я очень жалею, что не воспользовался случаем тогда понаблюдать вблизи игру мастеров, но надо сказать, что, играя 3 тура плюс доигрывание в два дня, мы имели мало возможностей посмотреть не только игру, но и сам Петроград.

По той же причине очень ограничено было знакомство с участниками турнира городов. Насколько я себе представляю, многие из них играли неважно. Победители турнира: А. С. Сергеев, Б. М. Верлинский, В. И. Созин, Н. Т. Сорокин имели, конечно, подавляющий перевес.

О большинстве участников мне ничего не довелось впоследствии слышать. За доской в Поволжских турнирах я встречался только с Шестериковым (Саратов) и Лебедевым (Кострома). Интересным человеком был один из представителей провинции. Если не ошибаюсь, его фамилия была Калашников. Участник рекордного сванса Пильсбери 1902 года, уже немолодой. Это был представитель русской интеллигенции в лучшем смысле слова.

Не могу не упомянуть и об одном комическом случае, не имеющем прямого отношения к турниру. Как-то у меня был свободный от игры вечер, и я, прогуляв по Петрограду, решил зайти посмотреть в клуб, как идут дела. Немного залпугавшись в чужом городе, я спросил встретившуюся пожилую женщину, как пройти на Владимирский проспект. Лицо ее изменилось, и она чуть ли не дрожащим голосом спросила: «А вам не в клуб ли?». «Конечно, в клуб, но откуда вы знаете?» «Ну, туда сейчас многие ходят, и я вас прошу, не играйте крупно», — ответила старушка. Она думала, что я иду не в шахматный, а в карточный клуб...

М. Сегаль (Казань)

У ШАХМАТИСТОВ СВОЙ КУБОК

Сейчас уже известно, кто из 57 собравшихся в Днепрпетровске шахматистов завоевал право бороться на решающем этапе. Разными путями шли победители к своему успеху.

Самые трудные испытания выпали на долю международного мастера В. Савона. Волею жребия в короткий промежуток времени ему пришлось встретиться в матчах с гроссмейстером С. Фурманом и экс-чемпионом мира М. Талем. Савон выдержал испытание с честью, выиграв оба матча со счетом 2,5:1,5.

Защита Грюнфельда Фурман — Савон

3-я партия

Гроссмейстер Фурман любит стратегически ясные позиции. Поэтому понятно стремление мастера обострить игру. Неясная жертва качества привела к запутанной игре и в обоюдном цейтноте принесла черным успех.

1. Кf3 Кf6 2. с4 g6 3. Кс3 d5 4. cd К:d5 5. Фb3 Кb6 6. d4 Cg7 7. Cg5 h6 8. Ch4 Ce6 9. Фс2 Кс6 10. Лd1 0—0 11. e3 Кb4 12. Фb1 Cf5 13. e4 Cg4 14. d5 g5 15. Cg3 f5 16. a3 f4 17. ab fg 18. hg Л:f3.



19. gf C:f3 20. Лh2 Кd7 21. Ce2 Ke5 22. Фс2 Фd6 23. Кpf1 Лf8 24. Кb5 Фf6 25. C:f3 К:f3 26. Лh1 Фа6 27. Фе2 Фb6 28. Кpg2 a6 29. Кс3 Ф:b4 30. d6 Кd4

31. Л:d4 Ф:d4 32. Лd1 Фе5 33. d7 Лd8 34. Фh5 Фf6 35. Лd3 Фf7 36. Фd1 e6 37. Ke2 c5 38. f4 C:b2 39. e5 c4 40. Лd6 Ca3 41. Лd4 Cc5 42. Лd2 b5 43. Кс3 Сb4 44. Ke4 C:d2 45. Ф:d2 Л:d7 46. Кf6+ Ф:f6 47. Ф:d7 Фf5, и черные выиграли.

Защита Каро-Канн Таль — Савон

4-я партия

Экс-чемпион мира предпочитает комбинационную игру. Отразив агрессивные выпады гроссмейстера, Савон перевел игру в эндшпиль, в котором его позиционный перевес стал ощутимым.

1. e4 c6 2. d4 d5 3. Кс3 de 4. К:e4 Кd7 5. Кf3 Кgf6 6. Кg3 c5 7. d5 Кb6 8. Сb5+ Cd7 9. C:d7+ Ф:d7 10. c4 К:c4 11. 0—0 g6 12. Фе2 Кd6 13. Ce3.



13. ... Cg7 14. C:c5 0—0 15. Лfd1 Лfc8 16. Лаc1 Лс7 17. Ce3 Л:c1 18. C:c1 Лс8 19. Ce3 Фb5 20. Ф:b5 К:b5 21. a4 Кd6 22. Ca7 Ла8 23. Ce5 Л:a4 24. Кf1 Кfe4 25. b3 Ла2 26. b4 Кс3 27. Лd2 Л:d2 28. К1:d2 К:d5 29. C:d6 ed 30. Кс4 К:b4 31. К:d6 b6 32. Кpf1 Кd5 33. Кd2 Ce5 34. Ксc4 Cc7 35. Кpe2 Кpf8 36. g3 Кpe7 37. Кpd3 Кb4+ 38. Кс3 Кс6 39. Ка3 Cd6 40. Кb5 Сb4+ 41. Кpd3 C:d2 42. Кp:d2 Кpe6 43. Кpd3 Ke5+ 44. Кpe4 Кg4 45. f3 К:h2 46. g4 Кf1 47. Ка3 h5 48. gh Кg3+ 49. Кс3 gh 50. Кpf4 h4 51. Кpg4 Кf5 52. Кb5



Гроссмейстер ДАВИД БРОНШТЕЙН явно доволен: наконец-то реализована его идея — кубок СССР по шахматам!

Кре5 53. Кс3 Кpd4 54. Ke2+ Кре3 55. Кс3 Кpf2 56. Ke4+ Кpg2 57. Кg5 b5 58. Kh3 b4 59. Кf4+ Кpf1. Белые сдались.

Замечательно, что обе решающие партии выиграны черными!

Опытный матчевый боец гроссмейстер Бронштейн единственный из обладателей высшего звания сумел пробиться в финал. Несомненно, короткий тренировочный матч с В. Корчным сыграл здесь не последнюю роль!

Приятный сюрприз своим поклонникам в Одессе преподнес мастер Л. Альбурт. Вряд ли кто предполагал увидеть его в числе четырех избранных. В решающей партии с гроссмейстером А. Лутиковым он продемонстрировал отменное тактическое мастерство и «положил гроссмейстера на лопатки».



РЕЗУЛЬТАТЫ ЧЕТВЕРТЬФИНАЛА

Савон				Таль				2,5	1,5
I	II	III	IV	I	II	III	IV		
1/2	1/2	1/2	1	1/2	1/2	1/2	0		

Каталымов				Бронштейн				1	3
I	II	III	IV	I	II	III	IV		
0	0	0	1	1	1	1	0		

Лутиков				Альбурт				1,5	2,5
I	II	III	IV	I	II	III	IV		
1/2	1/2	1/2	0	1/2	1/2	1/2	1		

В латвийской делегации было 5 шахматистов. Отраднo, что одному из них — мастеру А. Шмиту удалось успешно пройти всю дистанцию до финала. Достижения Шмита заметно выросли за последние годы: чемпион республики 1969 года, победа на III доске на командном первенстве СССР в Грозном, третье место в полуфинале 38-го чемпионата СССР.

Соперниками Шмита в Днепрпетровске были финалисты чемпионата страны — О. Дементьев и А. Карасев, чемпион Латвии 1970 года Я. Клован и экс-чемпион Ленинграда В. Файбисович.

	Шмит					Дементьев					1,5
	I	II	III	IV	V VI	I	II	III	IV	V VI	
2,5	1/2	1/2	1/2	1		1/2	1/2	1/2	0		
4	1/2	0	1	1/2	1 1	1/2	1	0	1/2	0 0 2	
4	1/2	1/2	1/2	1/2	1 1	1/2	1/2	1/2	1/2	0 0 2	
2,5	1	0	1/2	1		0	1	1/2	0		1,5

Отличная теоретическая подготовка, умение подобрать дебютные варианты к соответствующему партнеру — эти качества оказались эффективными в коротких матчах. Шмит играл осторожно, но в нужные моменты он показал себя неплохим «бомбардиром». Особенно успешно играл Шмит дополнительные партии с укороченным контролем (4 очка из четырех).

Матч Таль — Савон состоялся в четвертьфинале. После четырех партий счет был 2,5:1,5 в пользу харьковчанина В. САВОНА. Фотоснимки Л. М и х л и н а

**Сицилианская защита
Шмит — Дементьев**

4-я партия

1. e4 c5 2. Kf3 d6 3. d4 cd 4. K:d4 Kf6 5. Kc3 a6 6. Ce2 Kbd7 7. f4 Фб6. Отклонение от проторенных дорог оказалось неудачным. В партии Клован—Таль (36-й чемпионат СССР, Алма-Ата, 1968/69 гг.) черные продолжали 7. ... g6. Хотя после 8. g4 Kc5 9. Kb3 K:b3 10. ab Cg7 11. Ce3 0—0 12. 0—0 b6 13. Cf3 Lb8 14. Fe2 b5 15. Lab1 у белых небольшое преимущество, борьба носит обоюдоострый характер.
8. g4 h6?? Ослабление диагонали h5—e8 настолько серьезно, что уже через несколько ходов приводит черных к гибели.
9. g5! hg 10. fg Kg8 11. Kd5 Фа5+ 12. b4 Фа4. Выясняется, что плохо 12. ... Фd8 из-за 13. Кеb1!
13. Kc7+ Kpd8 14. Kde6+!, и черные сдались.



Предотвратить мат —
14. ... fe 15. K:e6+ Кре8
16. Ch5+ Л:h5 17. Ф:h5+
g6 18. Ф:g6 невозможно.

Если в партии с Дементьевым Шмит продемонстрировал, как нужно наказывать за ошибки в дебюте, то в следующем примере мы можем оценить его умение защищаться.

**Сицилианская защита
Клован — Шмит**

6-я партия

1. e4 c5 2. Kf3 Kc6 3. d4 cd 4. K:d4 e6 5. Kc3 Фc7 6. Ce2 a6 7. 0—0 Kf6 8. Ce3 Cb4 9. Ka4 d5. В монографии мастера О. Моисеева «Сицилианская защита» это продолжение не рассматривается. Белые решились на жертву

фигуры — 10. Kb6, которая корректна при 9. ... Cdb. В этой же ситуации после 10. ... Ф:b6 11. K:e6 у черных находится промежуточное 11. ... d4. После 12. K:g7+ Кре7 13. Cg5 Lg8 14. C:f6+ Kp:f6 15. Kh5+ Кре7 за жертвованную фигуру белые получили две пешки, но им трудно организовать атаку, хотя черный король находится в центре. 16. Kph1 Ke5 17. f4. Гроссмейстер М. Таль рекомендует 17. a3!

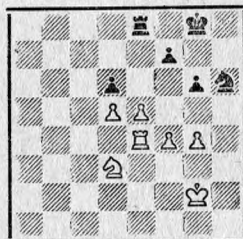
17. ... Kg4 18. c3 d3! 19. C:g4 C:g4 20. Fe1 C:h5 21. Фh4+ Kp:f8 22. Ф:h5 Ce7. Позиция упростилась. Черным удалось сохранить лишнюю фигуру и выиграть эндшпиль. 23. b3 Ld8 24. Lad1 Фc6 25. Ф:h7 Ф:c3 26. e5 Фc6 27. Lf2 Фg6 28. Фh3 Фg4 29. Ф:g4 Л:g4 30. g3 Cb4 31. a3 C:a3 32. Lfd2 Кре7 33. Kpg2 Lgg8 34. Kpf3 Cb4 35. Л:d3 Л:d3+ 36. Л:d3 b5 37. f5 Лc8 38. h4 Лc3 39. Л:c3 C:c3 40. Кре4 a5. Белые сдались.

Автору этих строк в нескольких партиях не удалось реализовать свой то позиционный, то материальный перевес против мастера Файбисовича. Когда и после двух дополнительных партий счет остался ничейным — 3:3, все решила жеребьевка. В игре «орел или решка» счастье было на стороне ленинградца.

Гипслис	Файбисович
I II III IV V VI	I II III IV V VI
3 1/2 1/2 1/2 1/2 0 1	1/2 1/2 1/2 1/2 1 0 3

Гипслис — Файбисович

1-я партия



50. ed! Белые не могли продолжать 50. Kpf3?, чтобы сохранить эластичную пешечную формацию, из-за ответа 50.

... K:g4! 51. Kp:g4 (51. ed Ld8) 51. ... f5+!, после чего они проигрывали качество.

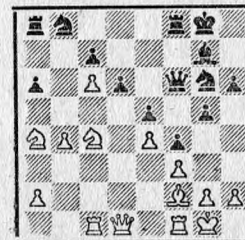
50. ... Ld8 51. Kf2 Kpf8! Плохо 51. ... Л:d6? из-за 52. g5! Kf5 53. Le8+ Kpg7 54. Ke4 Л:d5 55. Kf6 Ld2+ 56. Kpf3 Kh6 57. gh+. 52. g5 Kf5 53. Kg4 K:d6 54. La4 Ke8 55. La5 Kc7 56. Kf6 Кре7 57. Kpf3?. Позволяет черным активизироваться. Правильно было 57. Лc5 Ka6 58. Лc6 Kb4 59. Лc7+ Kpd6 60. Л:f7 K:d5 61. K:d5 Kp:d5 62. Лf6!, с большими шансами на победу. Ладейный эндшпиль оказывается ничейным.

57. ... Lb8! 58. La7 Lb3+ 59. Kpg4 Kpd6 60. Ke4+ Kp:d5 61. Л:c7 Kp:e4 62. Лc7+ Kpd5 63. Л:f7 Lb6!. Пешечное окончание в случае 64. Лf6 Л:f6 65. gf Кре6 66. Kpg5 тоже ничейно, и это обстоятельство спасает черных.
64. Лe7 Lb1 65. Лe8 Лg1+ 66. Kpf3 Лf1+ 67. Kpg3 Лg1+ 68. Kpf2 La1 69. Лf8 Кре4 70. Лf6 La3. Ничья.

Чемпион Латвии Клован в первых двух матчах, в которых он встречался с менее опытными соперниками, одержал убедительные победы. На третьем этапе у него был серьезный соперник — мастер Шмит. Простуда помешала Кловану бороться в полную силу. В дополнительных партиях Шмит доказал свое превосходство.

Клован	Джаркинбаев
I II III IV	I II III IV
3 1/2 1/2 1 1	1/2 1/2 0 0 1
3 1 1/2 1 1/2	0 1/2 0 1/2 1

Клован — Джаркинбаев



Клован энергично реализовал свой перевес. 21. K:d6 Ke7. Если 21. ... cd, то 22. Kb6. 22. Kf5 K:f5 23. ef Ld8 24. Фb3+ Kph7 25. Kc5 Ф:f5 26. Ke6 Лc8 27. Фd5 Cf8 28. K:f8+ Л:f8 29. Лfe1 Le8 30. Cd4! K:c6 31. Ф:c6. Черные сдались.

Мастер Ю. Петкевич добился больших успехов в последних соревнованиях. Однако настоящей стабильности и, главное, моральной выдержки ему все еще не хватает. Его матч с И. Копыловым напоминал приключенческий фильм. Счастливым оказался Петкевич.

Петкевич	Копылов
I II III IV V VI	I II III IV V VI
3,5 1/2 0 1/2 1 1/2 1	1/2 1 1/2 0 1/2 0 2,5
0,5 0 0 0 1/2	1 1 1 1/2 3,5

Во втором матче попытка немедленно отыграться после поражения в первой партии оказалась неудачной. Это и решило исход поединка.

Впервые играл в столь ответственном соревновании кандидат в мастера В. Левченков. Партнер ему достался сильный. Наивная уверенность, что противник не найдет сильнеешего продолжения, привела Левченкова к поражению в стартовой партии. В дальнейшем он сражался «как лев». Неоднократно отклоняя мирные предложения опытного соперника, Левченков пытался сравнять результат. Но опыт все же перевесил.

Левченков	Капенгут
I II III IV	I II III IV
1,5 0 1/2 1/2 1/2	1 1/2 1/2 1/2 2,5



Два больших, с участием десяти гроссмейстеров в каждом, традиционных международных соревнования этого года — в Скопле и Амстердаме принесли двойную победу представителям советских шахмат.

И в «Турнире солидарности» (четвертом по счету), и в X ИБМ-турнире первые два места — у наших гроссмейстеров. В столице Македонии триумфа добились москвич Евгений Васюков и ленинградец Марк Тайманов. Успех сопутствовал и молодому чемпиону Москвы Юрию Балашову, перевыполнившему в Югославии норму международного мастера.

Решение Шахматной федерации СССР посылать на международные соревнования наряду с испытанными бойцами и молодых шахматистов следует только приветствовать. Результаты Ю. Балашова, В. Тукмакова и А. Карпова, показанные ими в этом году на международной арене, говорят сами за себя.

Двойной ДУБЛЬ

В ГОЛЛАНДИИ отличился ведущий тандем «Локомотива» — чемпион мира Борис Спасский и вице-чемпион страны Лев Полугаевский.

В группе мастеров первенствовал 20-летний венгерский мастер Андрос Адорьян, завоевавший право в будущем году выступать в гроссмейстерском турнире.

♠ ♠ ♠

Любителям комбинационных бурь, очевидно, придется по душе следующий поединок из заключительного тура в Скопле.

Испанская партия
Васюков — Матанович

1. e4 e5 2. Кf3 Кc6 3. Сb5 a6 4. Ca4 Кf6 5. 0—0 Сe7 6. Le1 b5 7. Сb3 d6 8.

c3 0—0 9. d4 Cg4 10. d5 Ka5 11. h3!?

Сюрприз... 11. ... Ch5? Эхо сюрприза. Лучшим решением было 11. ... Cf3 или 11. ... K:b3.

12. Cc2 c6 13. dc Фc7 14. Kbd2 Ф:c6 15. Kf1 Lfe8 16. Kg3 Cg6 17. Kh4 Cf8 18. a4 Kd7. В этом варианте черные обычно стараются провести d6—d5.

19. Khf5 Kb6 20. ab ab 21. h4 f6 22. Фg4 Kph8 23. h5 Cf7 24. Kh4! Kb3 25. C:b3 C:b3.

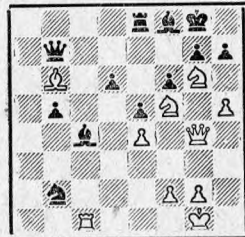
IV ТУРНИР СОЛИДАРНОСТИ, СКОПЛЕ, 1970 г.

	1	2	3	4	5	6	7	8	9	10	11	12	13	14	15	16	О.
1. Тайманов СССР	♠	1/2	1	1	1/2	1	1	1/2	1/2	1/2	1/2	1/2	1	1	1	1	11
2. Васюков СССР	1/2	♠	1/2	1/2	1/2	1/2	0	1	1	1	1	1	1/2	1	1	1	11
3. Георгиу Румыния	0	1/2	♠	1/2	1/2	0	1/2	1	1/2	1/2	1	1	1	1	1	1	10
4. Марович Югославия	0	1/2	1/2	♠	1/2	1/2	1/2	1/2	1/2	1/2	1	1	1	1	1	1	9
5. Балашов СССР	1/2	1/2	1/2	1/2	♠	1/2	0	1/2	1/2	1	1	1/2	1/2	0	1	1	8,5
6. Форинтош Венгрия	0	1/2	1	1/2	1/2	♠	1/2	1/2	1	1/2	1/2	1	1/2	1/2	0	1/2	8
7. Глигорич Югославия	0	1	1/2	1/2	1	1/2	♠	1/2	1/2	1/2	1/2	1/2	1/2	1/2	1/2	1/2	8
8. Матулович Югославия	1/2	0	0	1/2	1/2	1/2	1/2	♠	1/2	1/2	1/2	1/2	1/2	1	1	1	8
9. Браун Австралия	1/2	0	1/2	1/2	1/2	0	1/2	0	♠	1/2	1	0	1/2	1	1	1	7,5
10. Матанович Югославия	1/2	0	1/2	1/2	0	1/2	1/2	1/2	1/2	♠	1/2	1/2	1/2	1	1	1	7,5
11. Решевский США	1/2	0	0	1/2	0	1/2	1/2	1/2	0	1/2	♠	1	1	1/2	1	1/2	7
12. Яношевич Югославия	1/2	0	0	0	1/2	0	1/2	1/2	1	1/2	0	♠	1/2	1/2	1/2	1/2	5,5
13. Софревский Югославия	1/2	1/2	0	0	1/2	1/2	1/2	1/2	1/2	1/2	0	1/2	♠	0	1/2	1/2	5,5
14. Бардан Венгрия	0	0	0	0	1	1/2	1/2	1/2	0	1/2	1/2	1	1/2	0	0	0	5
15. Ничевский Югославия	0	0	0	1/2	0	1	1/2	0	0	0	1/2	1/2	1	1/2	1	1/2	4,5
16. Панов Югославия	0	0	0	0	0	1/2	1/2	0	0	0	1/2	1/2	1/2	1	1/2	♠	4



26. Kg6+! Kpg8. При 26. ... hg 27. hg черные получают мат. 27. Kf5! Фc7. Пока защищаясь как от 28. Kh6+, так и от 28. K:f8.

28. Ce3 Л:a1 29. Л:a1 Ka4 30. c4! Один из главных защитников позиции черных — их белопольный слон. Вывод его из игры — вот цель начатой белыми акции. 30. ... С:c4 31. Лc1 К:b2 32. Сb6! Фb7. Как нетрудно убедиться, ничего лучшего нет. По-прежнему грозит и 33. K:f8 (с матом на g7), и 33. Kh6+ (при 32. ... Фf7 после предварительного 33. K:e5!).



33. Л:c4! K:c4 34. Kh6+! gh 35. Ke7++ Kpf7 36. Фg8+ Kp:e7 37. Ф:h7+ Kpe6 38. Ф:b7. Вот для чего черный ферзь завлекался на b7.

38. ... K:b6 39. Ф:b6 f5 40. Ф:b5 Лd8 41. Фd5+ Kpf6 42. ef Kp:f5 43. Фf7+ Kpe4 44. Фc7, и черные сдались, так как ладья не имеет удобного поля для отступления. Победа, достойная первого призера.

Другой «испанский поединок» Васюкова дает материал для анализа поклонникам контратаки Маршалла.

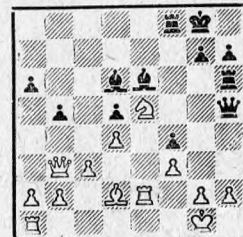
Испанская партия
Васюков — Барцаи

1. e4 e5 2. Кf3 Кc6 3. Сb5 a6 4. Ca4 Кf6 5. 0—0 Сe7 6. Le1 b5 7. Сb3 0—0 8. c3 d5 9. ed K:d5 10. K:e5 K:e5 11.



Гроссмейстер Е. ВАСЮКОВ (СССР).

Л:c5 c6 12. С:d5 cd 13. d4 Cd6 14. Le3 f5 15. Kd2 f4 16. Le1 Фg5 17. Кf3 Фh5 18. Фb3 Cg4 19. Ke5 Ce6 20. f3 Лf6 21. Cd2 Laf8 22. Le2 Лh6.



До сих пор все по теории. П. Керес в книге «Spanisch bis Französisch» оценивает эту позицию в пользу черных. Однако...

23. h3! С:h3 24. gh С:e5. На 24. ... Ф:h3 гроссмейстер Васюков дает такой вариант: 25. Ф:d5+ Kph8 26. Лg2 Фh1+ (26. ... С:e5 27. Ф:e5 с угрозой мата на g7) 27. Kpf2 Ф:a1 28. Kf7+ Л:f7 29. Ф:f7 g5 30. Фе8+ Kpg7 31. Л:g5+ с матовой атакой у белых.

25. Ф:d5+ Kph8 26. Ф:e5 Лg6+ 27. Лg2 Ф:f3 28. Л:g6 hg 29. Фg5 Ф:h3 30. С:f4. Черные сдались.

Для стиля игры другого победителя — гроссмейстера М. Тайманова — характерна его партия с третьим призером — румынским гроссмейстером Ф. Георгиу.

**Защита Нимцовича
Тайманов — Георгиу**

1. d4 Kf6 2. e4 e6 3. Kc3 Cb4 4. e3 c5 5. Kf3 0—0 6. Cd3 b6 7. 0—0 Cb7 8. Ka4 cd 9. ed Ce7 10. Le1. Патент Тайманова — так он играл еще в XXII чемпионате СССР против Лисицына. В план белых входит постепенная подготовка продвижения c4—c5.
10. ... Le8 11. Cg5 d6 12. Kc3 Kbd7 13. b4 g6 14. a3 Лс8 15. Лс1 a6 16. Cf1 Лс7 17. h3 Фа8 18. Kd2 Cf8 19. Kb3 Kc4 20. K:e4 C:e4 21. Фd2 Cb7 22. a4 Лсс8 23. a5 d5.



24. c5! bc 25. K:c5 C:c5 26. bc f6 27. Ch4 Cc6 28. Лb1 e5 29. de! fe 30. Cg3 Фа7 31. h4! K:c5 32. C:e5 Фf7 33. Cb2. Как чувствуется отсутствие чернопольного слона черных: штопать дыры королевского фланга им нечем.

33. ... Kb3 34. Фс3 d4 35. Л:e8+. Черные сдались.

И еще один поединок из последнего тура.

**Сицилианская защита
Балашов — Решевский**

1. e4 e5 2. Kf3 Kc6 3. Kc3 e6 4. Cb5 a6 5. C:c6 bc 6. e5 f6 7. d3 fe 8. K:e5 Kf6 9. Cg5 Ce7 10. C:f6 C:f6 11. Ke4 0—0 12. K:f6+ gf. Американский гроссмейстер осложняет игру, стремясь запутать менее опытного партнера.

13. Kc4 d5 14. Kd2 Лb8 15. b3 e5. Центр черных выглядит грозно. 16. f4 c4 17. 0—0 cd 18. fe fe 19. cd Cf5 20. Фе2 Фd6 21. Лae1 Лbc8 22. Kf3 e4



Гроссмейстер М. ТАЙМАНОВ (СССР)
Дружеский шарж.

23. Kh4 Cd7. Но не 23. ... ed, из-за 24. Ф:e8 Л:e8 25. Л:e8+ Kf7 26. Леe1!

24. Фе3 ed 25. Ф:d3 Л:e1 26. Л:e1 c5 27. Kf3 Cf5 28. Фd2 d4. Имей здесь черные ход 28. ... Ce4, их позиция была бы неплохой.

29. Ле5 Cg6 30. Фg5 d3 31. Л:c5 Ле8. Лучше 31. ... Лd8, но Решевский уже в традиционном кейтноте. 32. Лd5 Фb6+ 33. Kf1 Ле2 34. Лd8+ Kpg7 35. Kd4 Ле4 36. Kf5+ Kf7 37. Kd6+. Черные сдались. Ветераны уступают арену молодым...



А теперь обратимся к творчеству участников ИБМ-турнира.

**Каталонское начало
Спасский — Чиряч**

1. d4 d5 2. e4 e6 3. Kf3 Kf6 4. gФ Ce7 5. Cg2 0—0 6. 0—0 c6 7. b3 Kbd7 8. Cb2 b6 9. Kbd2 Cb7 10. Лс1 Ле8 11. e3 c5 12. Фе2. Согласно теории, у белых здесь лучше «лишь на несколько граммов».

12. ... Лс7. В связи с намеченным белыми Лd1 черные готовят перевод ферзя на поле a8. 13. cd C:d5 14. e4 Cb7 15. e5 Kd5 16. Kc4 Фа8 17. Kd61. Жертва пешки за инициативу. Простыми средствами в современных шахматах трудно чего-либо достичь.

Х ТУРНИР ИБМ, АМСТЕРДАМ, 1970 г.

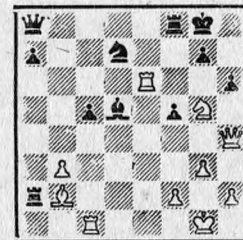
	1	2	3	4	5	6	7	8	9	10	11	12	13	14	15	16	O.
1. Полугаевский СССР	1/2	1	1	1/2	1	1/2	1	1/2	1	1	1/2	1/2	1/2	1	1	11,5	
2. Спасский СССР	1/2	1/2	1/2	1/2	1/2	1	1	1	1/2	1	1	1	1	1	1	11,5	
3. Ульман ГДР	0	1/2	1	1/2	1	1/2	1/2	1/2	1/2	1	1	1	1/2	1	10,5		
4. Геллер СССР	0	1/2	0	1/2	1/2	1/2	1	1	1/2	1/2	1/2	1/2	1	1	10		
5. Горт ЧССР	1/2	1/2	1/2	1/2	0	1/2	1/2	1	1	1/2	1/2	1/2	1/2	1/2	1	8,5	
6. Глигорич Югославия	0	1/2	0	1/2	1	1/2	1/2	1/2	1/2	1/2	1/2	1/2	1	1	1/2	8,5	
7. Трингов Болгария	1/2	1/2	0	1/2	1/2	1/2	1	1/2	1/2	1/2	1/2	1/2	1/2	1/2	1/2	7,5	
8. Яношевич Югославия	0	0	1/2	0	1/2	0	0	1/2	1/2	1	1	1	1/2	1	1	7,5	
9. Чиряч Югославия	1/2	0	1/2	0	1/2	1/2	1/2	1/2	1/2	1/2	1/2	1/2	1	1/2	1	7	
10. Доннер Голландия	0	0	1/2	0	1/2	1/2	0	1/2	1/2	0	1/2	1	1	1/2	1/2	6,5	
11. Сколл Голландия	0	1/2	1/2	1/2	1/2	1/2	0	1/2	1	1	0	1/2	0	1/2	1/2	6	
12. Чом Венгрия	1/2	0	0	0	1/2	1/2	1/2	0	1/2	1/2	1	1/2	1/2	0	1/2	5,5	
13. Хартох Голландия	1/2	0	0	0	1/2	1/2	1/2	0	1/2	1/2	1/2	1/2	1/2	1/2	1/2	5,5	
14. Лангевек Голландия	1/2	0	0	0	1/2	0	1/2	0	1	1/2	1/2	1/2	1/2	1/2	1/2	5	
15. Рее Голландия	0	0	1/2	0	1/2	0	1/2	0	1/2	0	1/2	1	1/2	1/2	1/2	5	
16. Йонгсма Голландия	0	0	0	0	0	1/2	1/2	0	0	1/2	1/2	1/2	1/2	1/2	1/2	4	

17. ... C:d6 18. ed Лс6 19. dc bc 20. Kg5! Л:d6 21. Л:d1 Ла6?. Все фигуры белых занимают активные позиции, поэтому черные должны были быть начеку. Очевидно, лучше было возвратить материал после 21. ... h6 22. Ke4 Ла6 23. Фg4 f6 24. K:c5 K:c5 25. Л:c5 или путем 21. ... Фd8 (21. ... Kf4? 22. Фе2) подтянуть ферзя на защиту.

22. Фе4 f5. На 22. ... g6 последовало бы 23. K:h7!

23. Фе4! Фе8. Грозило 24. K:e6. 24. Ле1 Л:a2. Отчаяние. Впрочем, и 24. ...

Kph8 25. C:d5 ed 26. Л:e8 dc 27. Ле7 особо не облегчало положения черных. 25. Л:e6 Фа8 26. C:d5 C:d5 27. Фh4 h6. Плохо и 27. ... Kf6 из-за 28. Cf6.



Гроссмейстер Б. СПАССКИЙ (СССР).



28. Ф:h6!! Kf6. Разумеется, на 28. ... gh следует финал 29. Лg6x. 29. Л:f6!. Черные сдались, так как не спасает 29. ... Л:f6 из-за 30. Фh7+ Kf8 31. Фh8+ Kpe7 32. Ф:g7+ и т. д.

**Староиндийская защита
Полугаевский — Геллер**

1. d4 Kf6 2. c4 g6 3. Kc3 Cg7 4. e4 d6 5. Ce2 0—0 6. Cg5. Любимое продолжение Полугаевского. 6. ... Kbd7 7. Фd2 c6 8. Kf3 e5 9. 0—0 ed 10. K:d4 Kc5 11. Фf4. 11. f3? Kf:e4! 12. fe C:d4+ 13. Ф:d4 (13. Kph1 C:c3) Ф:g5.

11. ... Фе7 12. Лd1 Kc:e4 (?) 13. K:e4 Ф:e4 14. Ф:d6 Kd7 15. Cf3 Фе5 16. Cf4! Фа5. Нельзя, оказывается, 16. ... Ф:d6 17. C:d6 Ле8 из-за 18. K:c61.



Гроссмейстер Л. ПОЛУГАЕВСКИЙ (СССР).

7. d4 b5 8. Cb3 K:d4 9. hg hg 10. Kg5 Kh6 11. f4 d5 12. C:d5 Cc5 13. Ce3 Фd6!. Нашумевшая в свое время партия Матулович — Мештрович (XXII чемпионат Югославии, 1967 г.) продолжалась 13. ... e1 14. C:d4 Ф:g5 15. C:a8 g3 16. Л:f4! C:d4+ 17. Ф:d4 Ф:f4 18. Cc6+, и белые выиграли.
14. b4 Cb6 15. c4!



Рискованно как 15. C:a8 из-за 15. ... e1!, так и 15. K:f7, на что в партии Схолл — Керкхов (чемпионат Голландии, 1970 г.) последовало: 15. ... K:f7 16. C:f7+ Kрf8 17. fe Kf3+ 18. Kрf2 C:e3+ 19. Kр:e3 Фb6+ 20. Kрe2 Лh2 21. Фd5 Л:g2+ 22. Kрd3 Kрe7! 23. Л:f3 Лd8 24. Ф:d8+ Kр:d8 25. Лe3 c5 26. bc Ф:c5 27. Kd2 K:e5, и черные выиграли.

15. ... bc 16. Ka3 Kdf5. Представляет интерес и продолжение 16. ... Khf5 или 16. ... e1.

17. Cf2. На 17. K:c4 вполне возможно 17. ... C:e3+ 18. K:e3 K:e3 (18. ... Фb6) 19. Фа4+ Kрe7 или даже фантастическое 17. ... K:e3!?

17. ... g3 18. K:c4. На 18. Фа4+ возможен был такой «жуткий» вариант: 18. ... Kрe7 19. K:c4 Kг4! 20. K:d6 gf+ 21. Л:f2 Лh1+! 22. Kр:h1 Kг3+ 23. Kрg1 C:f2x (Схолл).

18. ... gf+ 19. Л:f2 C:f2+ 20. Kр:f2 Ф:b4 21. Cc6+. Что значит терпение — белые никак не поддаются искушению:

а) 21. C:a8 Ф:c4 22. e1 Ф:f4+ 23. Фf3 (23. Kрg1 0—0!; 23. Kf3 Kг4+ и т. д.) Ф:g5 (или 23. ... Фd4+) 24. Фc6+ Kрf8, и черные могут не горевать;

б) 21. e1 0—0—0! 22. Лb1 Фc5+ 23. Ke3 Л:d5! 24. Ф:d5 Kг4+! 25. Kрe2 Ф:e3+ 26. Kрd1 Фg1+ 27. Kрc2 Ke3+.

21. ... Kрe7!. Отвлекая белого ферзя от поля g4. 22. Фd7+ Kрf8 23. e1. Ладья a8 по-прежнему несъедобна: 23. C:a8? Kг4+ 24. Kрf3 Фc3+ 25. Kр:g4 Фg3+ 26. Kр:f5 Ф:f4x.



Мастер А. АДОРЬЯН (Венгрия).

23. ... Ф:c4 24. C:a8. Наконец-то! 24. ... Kг4+ 25. Kрf3! Ф:f4+ 26. Kрe2 Фe3+ 27. Kрd1 Лh1+ 28. Kрc2 Фc5+ 29. Kрb3 Фb6+ 30. Kрc2. Ничья.

Сицилианская защита
Адорьян — Татаи

1. e4 c5 2. Kf3 d6 3. d4 cd 4. K:d4 Kf6 5. Kc3 a6 6. Cg5 e6 7. f4 Ce7 8. Фf3 Фc7 9. 0—0—0 Kbd7 10. g4 b5 11. C:f6 K:f6 12. g5 Kd7 13. a3 Лb8 14. h4 b4 15. ab Л:b4 16. Ch3 Kc5. Ход Фишера 16. ... 0—0, примененный им против Минича (Ровинь-Загреб, 1970 г.) не всем по душе. Уж очень непри-

ятные испытания ждут черных после 17. K:e6 fe 18. C:e6+ Kрh8 19. Kd5.

17. f5 Фb7. Интересно здесь и 17. ... Фb6. 18. fe fe 19. Лh1. Кажется, новая идея. 19. ... Лf8 20. Фе3. Разумеется, не 20. Фh5+ g6 21. Ф:h7 C:g5+ и т. д.

20. ... Л:f1 21. Л:f1 Фb6 22. Фf2 Л:d4. Подозрительно. Белые, естественно, не обязаны играть 23. Ф:d4? Kb3+. Заслуживало внимания 22. ... Kрd8.



23. Kd5!. Бич сицилианцев! 23. ... Л:d5. Или 23. ... ed 24. Фf7+ Kрd8 25. Фg8+ и 26. Ф:c8x. 24. ed Ka4 25. Ф:b6. Без выкрутасов в эндшпиль. 25. ... K:b6 26. de h6 27. Лf7 hg 28. h5 Kd5. 28. ... Cf8 29. Лc7 Ce7 30. Лc6 Cd8 31. e7!

29. Л:g7 Cf8 30. Лg8 Kрe7 31. Лh8. 31. h6? C:h6 32. Л:c8 g4+. 31. ... Kf6 32. Cf5 g4 33. Kрd2 g3 34. Kрe2 Cb7 35. h6 Kb5?. Цейтнот. Впрочем, пешка «h» все равно решает. 36. Лh7+. Черные сдались.

Н. Ковалевский

IV ЮРМАЛСКИЙ ФЕСТИВАЛЬ, 1970 г.

Заметку о турнире см. на стр. 21

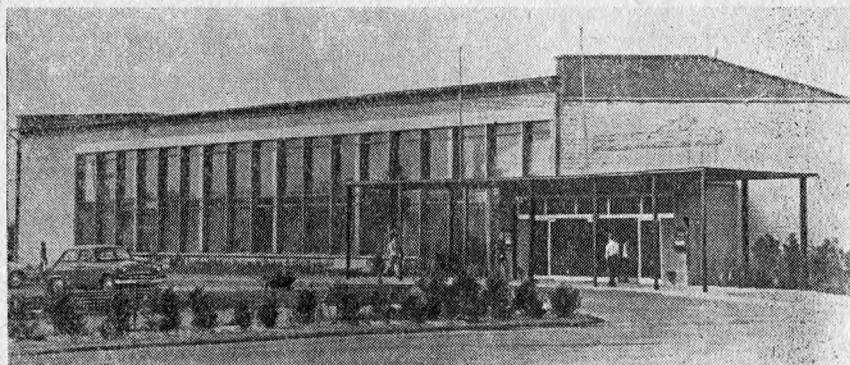
	1	2	3	4	5	6	7	8	9	10	11	О.
1. Омск	≡	2 1/2	1 1/2	2	3	4	4	2 1/2	4	2 1/2	3	29
2. Рига	1 1/2	≡	1 1/2	1 1/2	2	4	3 1/2	4	3	2	3 1/2	26,5
3. Уфа	2 1/2	2 1/2	≡	1 1/2	3	3	3	2	3	3	2	25,5
4. Москва	2	2 1/2	1 1/2	≡	1 1/2	4	1 1/2	3	3	3	3	25
5. Черкассы	1	2	0	1 1/2	≡	2	3	3	1	2 1/2	3	19
6. Кузнецк	0	0	1	0	2	≡	2	3 1/2	3	2	2 1/2	16
7. Ленинград	0	1/2	1	2 1/2	1	2	≡	2 1/2	1	2 1/2	3	16
8. Молдавия	1 1/2	0	2	1	1	1/2	1 1/2	≡	4	2	2	15,5
9. Даугавпгэстрой	0	1	1	1	2	1	3	0	≡	3 1/2	2	14,5
10. Воронеж	1 1/2	2	0	0	1/2	2	1 1/2	2	1/2	≡	3	13
11. Клайпеда	1	1/2	2	0	1	1 1/2	1	2	2	0	≡	11

Фестиваль шахмат по республике



Обзор о III Лиепайском фестивале хочется начать с некоторых цифр: команд — 73, участников — 324! 11 туров по швейцарской системе. На Лиепайском фестивале был продолжен поиск наиболее подходящей формы массовых соревнований. На сей раз — 40 ходов в 2 часа и дополнительно 1 час на оставшуюся часть партии независимо от количества ходов.

1. Клуб лиепайского рыболовецкого колхоза «Большевик», в дни фестиваля ставший ареной шахматных сражений.



В центре внимания, конечно, командная борьба. Флаг соревнований подняли шахматисты I команды Перми — победители фестиваля 1969 года. И на этот раз их старт был многообещающим: после трех туров они лидировали вместе с представителями Горького и Ижевска. В середине турнира, благодаря отличной игре Маргариты Крюковских, о своих претензиях заявила команда Казани. А финишная часть турнира проходила под знаком увлекательной дуэли: Ростова-Дону или Челябинск.

Челябинский политехнический институт стартовал двумя командами. На удивление многим в составе первой команды не было Г. Тимошенко, хотя после семи туров мастер лидировал в индивидуальном зачете (6,5 очка). Однако в связи с учебной он был вынужден турнир покинуть. Кажется, именно это имели в виду челябинцы, решая вопрос о составах своих команд. Ростовчане лидировали после пятого, седьмого, девятого и десятого туров, челябинцы — после седьмого и восьмого туров. На финишной прямой ростовчане не ослабили темпа и с 32 очками во второй раз завоевали Большой приз фестиваля — «Шахматную королеву».

На втором месте с 30 очками I команда Челябинского политехнического



2. Общий вид соревнований.

института: мастер Е. Свешников, кандидаты в мастера Д. Шнайде и В. Арасланов и перворазрядница В. Мильнер.

Третьими были горьковчане (30 очков): мастер В. Бояринов, к/м В. Похлебкин, перворазрядники В. Вязьмин и Л. Панова.

Лишь четвертое место заняла команда Каунасского завода искусственного волокна, в составе которой были 3 мастера — К. Каунас, Е. Чукаев, М. Остраускас. Слабая игра на женской доске не позволила команде подняться выше.

Дальнейшие места заняли: минский «Трактор», Пензенский шахматный клуб, горьковская «Радуга», Тюменский шахматный клуб, Ижевский механический завод, I команда Перми. Хозяева фестиваля, неудачно составив команду, сумели разделить лишь 12—13-е места.

Не менее увлекательно проходила борьба в индивидуальном зачете. В отличие от прошлогоднего фестиваля, когда на каждой доске игрался от-

дельный турнир, ныне система была более демократичной: любой из участников мог завоевать звание лауреата фестиваля.

Сильнейшим на фестивале оказался горьковчанин В. Бояринов — 9 очков из 11 возможных. По 8,5 очка набрали шестеро участников, распределенные таблицей коэффициентов в следующем порядке: м/м С. Жуховицкий (Ростов), мастер Б. Коган (Львов), к/м В. Орехов (Минск), мастера А. Островский (Ростов), В. Журавлев (Лиепая), к/м В. Похлебкин (Горький).

В женском турнире три участницы набрали по 8,5 очка из 11. Лучший коэффициент выдвинул на первое место пензенскую шахматистку Ольгу Колоярцеву. На втором месте 19-летняя представительница Казани Маргарита Крюковских, а на третьем — Лидия Ахмиловская из Красноярска.

Следует отметить успех лиепайчанки Ольги Рыженковой, самой молодой участницы фестиваля (1957 г.

рожд.): 5,5 очка в 9 партиях. Старейшим участником фестиваля также был лиепайчанин — 63-летний Григорий Зиндер, он принес второй команде города 7 очков.

На закрытии фестиваля председатель Лиепайского городского комитета по физической культуре и спорту П. Упмалис и директор шахматного клуба О. Земке вручили победителям награды.

Примечание редакции: К сожалению, специальное жюри не нашло возможным присудить приз за красоту ни одной из 32 представленных партий.

П. Подниек,
главный судья фестиваля

**Баранов (Барнаул) —
Туренков (Калинин)**



Своим последним ходом 25. a4 белые спровоцировали противника на жертву качества. Однако вскоре выясняется, что провокация обернулась против белых. Центр черных приходит в движение, их два слона развивают бешеную энергию. 25. ... Л:c5 26. dc Фс6 27. Фd1. На 27. Крb1 очень

3. Четко на фестивале работала судейская бригада. На снимке слева направо: главный секретарь Л. КОГАН (Челябинск), заместитель главного судьи Г. ФАМИЛИАНТ (Тбилиси), секретарь Е. МЕЛИКСЕТАБЕК (Тбилиси), судья С. МЕЙРИС (Лиепая).



4. Главный арбитр судья всесоюзной категории П. ПОДНИЕК (Рига) и председатель Комитета по физической культуре и спорту города Лиепая П. УПМАЛИС.

эффективно 27. ... d4 28. cd ed 27. С:d4 e3+. 27. ... Лb8 28. f3. Льет воду на мельницу соперника. 28. ... d4! 29. cd ed 30. Cd2. Опасно и 30. С:d4 Лb4. Однако теперь черные пешки неустойчивы. 30. ... e3! 31. С:a5 d3! 32. Сс3 e2! 33. Фd2 Ф:a4+ 34. Крb1 Ла8 35. b3 Ф:b3+ 36. Фb2 d2+! Белые сдались.

Защита Уфимцева
**Бобовников (Ростов-на-Дону) —
Гапкин (Новгород)**

1. e4 d6 2. d4 Kf6 3. Kc3 g6 4. Ce2 Cg7 5. Ce3 0—0 6. g4 Kbd7. Избранный черными план оставляет за белыми слишком большую свободу для операций на королевском фланге. Хорошо было 6. ... e5, создавая давление в центре. 7. h4 c5 8. g5 Ke8 9. h5 Фb6?. Легкомысленный ход. 10. Kd5 Фd8 11. hg hg 12. Kf3 e6 13. Kf4 dc 14. K:d4 e5.



Угрозы белых по линии «h» со временем могут стать опасными, но, перегруппировав свои силы (Kc7, Le8, Kf8), черные в состоянии были бы оказать упорное сопротивление. Вместо этого они решили принять все жертвы.

15. K:g6 ed 16. Cc4 de 17. Фh5 Фa5+?? Решающая ошибка, ведущая к мату. Следовало добровольно возвратить часть материального преимущества: 17. ... Kdf6 18. gf K:f6 19. Фh4 ef+ или 19. Фg5 ef+ 20. Крf1 Le8. 18. Крf1 Kdf6 19. Ke7×.

Сицилианская защита
**Некрасов (Ленинград) —
Берман (Львов)**

1. e4 c5 2. Kf3 d6 3. d4 cd 4. K:d4 Kf6 5. Kc3 a6 6. Cg5 e6 7. f4 Ce7 8. Фf3 Фc7 9. 0—0—0 Kbd7 10. g4 b5 11. C:f6 K:f6 12. g5 Kd7 13. Cg2. Теперь черным лучше всего было продолжать 13. ... Сb7, создавая давление на пункт e4 и подготавливая длинную рокировку. 13. ... Лb8 14. Фh5 Kc5 15. f5 g6 16. Фg4 b4 17. Kce2 b3 18. ab e5 19. Фg3.



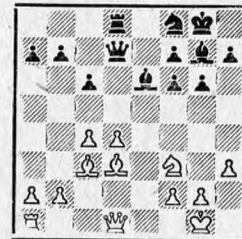
Белые решаются на жертву фигуры. 19. Kf3 K:b3+ 20. Крb1 Ka5 вело к позиции, в которой черные создавали конкретные угрозы их королю, в то время как белым было бы еще далеко до этого. Нам кажется, что жертва эта некорректна. Черных погубила уверенность в том, что материальный перевес сам собой приведет к победе. 19. ... ed 20. K:d4 0—0?. Теперь у белых появляется объект для атаки. Король неплохо чувствовал себя и в центре. Хорошим продолжением было 20. ... Kd7 с последующим 21. ... Ke5. 21. h4 Cd7 22. h5 Lfc8 23. Крb1 Ce8 24. hg fg 25. Л:h7!. Беспечные маневры черных дали белым возможность подготовить решающую атаку. Жертва ладьи — ее логическое завер-



5. Лиепайский кандидат в мастера Г. ЗИНДЕР заинтересовался позицией международного мастера С. ЖУХОВИЦКОГО.

шение. 25. ... Кр:h7 26. Фh3+ Kpg8 27. Лh1 Cf8 28. Фh8+ Крf7 29. Лh7+, и черные сдались.

**Ройzman (Минск) —
Жуховицкий (Ростов-на-Дону)**



Черных не устраивает спокойное продолжение борьбы — в эндшпиль пешечный перевес белых на ферзевом фланге может сыграть решающую роль. Поэтому они начинают активную игру на королевском фланге. 16. ... g5! 17. Фc2 Kg6 18. Ld1 Фc8 19. Le1 Kf4!. Энергично реализуя свой план. 20. С:h7+ Kph8 21. Cd2 С:h3! 22. C:f4 gf 23. Kh4 Фg4 24. Cf5 Ф:h4 25. С:h3 f5!. Активность фигур — вот девиз черных! 26. Ф:f5 C:d4 27. Le2 Се3!. Создавая скрытую матовую позицию. Белые попадают в ловушку.



Мастер В. БОЯРИНОВ



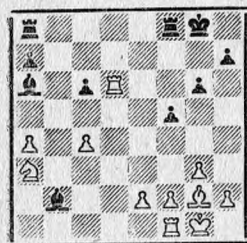
Мастер Е. СВЕШНИКОВ.

28. Ф:f7? Лd1+, и белые сдались ввиду форсированного мата: 29. Крh2 Фg3+!! 30. fg Cg1+ 31. Крh1 Cf2+ 32. Крh2 fgX.

Английское начало

Бояринов (Горький) —
Свешников (Челябинск)

1. Кf3 c5 2. g3 d5 3. Cg2 g6 4. c4 d4 5. b4!. Эту идею с большим успехом применяет гротмейстер В. Корчной. 5. ... cb 6. Фа4+ Фd7 7. Ф:b4 Cg7 8. d3 Кс6 9. Фb3 Kh6. Неудачный маневр. Лучше 9. ... e5 и 10. ... Kge7. 10. 0—0 0—0 11. a4 Kf5 12. Cd2 e5 13. Ka3 e4! 14. de Kd6 15. Фd3. Хорошую игру обеспечивало белым 15. e5 К:e5 16. К:d4 Ке:c4 17. Сс3. 15. ... Фе7. Сильнее 15. ... Ле8. 16. Cg5! f6 17. Cf4 Ке:e4 18. К:d4 f5 19. К:c6 bc 20. Лад1 Ca6 21. Cd6 К:d6 22. Ф:d6 Ф:d6 23. Л:d6 Cb2.



6. Мини-фестиваль.



24. С:c6! С:a3 25. Cd5+!. Этот промежуточный шах черные не заметили, делая свой 20-й ход. Несмотря на наличие разноцветных слонов, активное расположение фигур плюс лишняя пешка обеспечивают белым решающий перевес. 25. ... Крh8 26. Л:a6 Лае8 27. Л:a7 Л:e2 28. Лb1 Лfe8. На 28. ... Сс5 белые также продолжали 29. Лbb7. 29. Лbb7 Ле7 30. Л:e7 Л:e7 31. Л:e7 С:e7. Техническую часть партии белые проводят безукоризненно. 32. a5 Кpg7 33. a6 Сс5 34. Крf1 g5 35. f4! Крf6 36. Кре2 h6 37. Крд3 Кре7 38. Сg8 Крд6 39. Ch7 Крс7 40. С:f5 Cg1 41. fg hg 42. h4, и черные сдались.

Сицилианская защита
Сорокин (Ленинград) —
Родкин (Пенза)

1. e4 c5 2. Кf3 Кс6 3. d4 cd 4. К:d4



Перворазрядница Л. АХМИЛОВСКАЯ.

g6 5. Кс3 Cg7 6. Се3 Кf6 7. Сс4 0—0 8. Сb3 d6 9. f3 Cd7 10. Фd2 Фа5 11. 0—0—0 Лfc8. В последние годы эта позиция подвергалась проверке в соревнованиях самого различного ранга. Неудивительно, что она хорошо изучена. Весь вариант можно найти в работе Э. Гуфельда и Е. Лазарева, посвященной «дракону». Кто хочет познакомиться с ним подробнее, может заглянуть в эту книгу, изданную в 1970 году. Там же, на стр. 58, вы сможете увидеть продолжение партии



7. Каунасского мастера МЕЧИСЛОВАСА ОСТРАУСКАСА часто можно было встретить с карандашом и этюдником в руках. Его хобби — дружеские шаржи. Публикуем несколько шаржей М. Остраускаса на участников лиепайского фестиваля.

8. Шахматисты Ростова-на-Дону, завоевавшие «Шахматную королеву» Лиепайского фестиваля: международный мастер С. ЖУХОВИЦКИЙ, кандидат в мастера С. КОЛЛЕГОВ, перворазрядница В. АГЕРОВА, представитель команды О. ПОЗДНЯКОВ, мастер А. ОСТРОВСКИЙ.

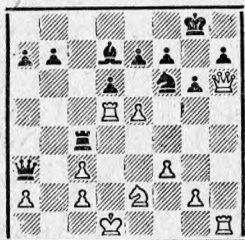
Фотоснимки Н. Гуртового (1, 2, 4, 6) и Н. Журавлева (3, 5, 7, 8)





Кандидат в мастера В. ПОХЛЕБКИН.

Сорокин — Родкин вплоть до 21-го хода. 12. h4 Ke5 13. h5 K:h5 14. Ch6 J:c3 15. bc C:h6 16. Ф:h6 Лс8 17. Ке2 Кс4 18. Лd5 Фa3+ 19. Kpd1 Kf6 20. C:c4 J:c4 21. e5.



На этой позиции авторы заканчивают свой анализ, считая, что у черных трудное положение. Белым понадобится лишь три хода, чтобы доказать правильность их вывода. 21. ... Kh5 22. J:h5! gh 23. e6! Лс5 24. Лg5+. Черные сдались.

Примечания гроссмейстера А. Гипслиса и мастера Е. Свешникова



Перворазрядница М. КРЮКОВСКИХ.

АЛУКСНЕ — VIII

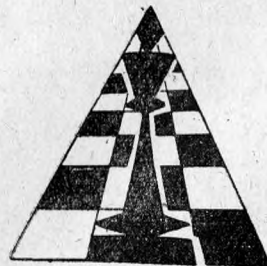
В нынешнем году в Алуксненском фестивале выступили 35 команд. Всего было 160 участников. Первое место уверенно заняли представители Ивановского медицинского института, на счету которых 32,5 очка. Вторым финишировал «Спутник» (Ростов-на-Дону), третьей — «Сибирь» (Новосибирск). Оба коллектива набрали по 30 очков.

В индивидуальном зачете победил мастер Шербаков (Иваново) — 10 из 11. Пензенский кандидат в мастера Горшков (9) на пол-очка обошел международного мастера Жуховицкого (Ростов-на-Дону). У женщин лучший результат показала шахматистка 1-го разряда Немчинова (Новосибирск) — 8,5. Столько же очков у занявшей второе место бакинки Горбулевой. Третье место заняла Келейникова (Калинин) — 7,5 очка.

Кандидат в мастера Родкин (Пенза) стал обладателем приза за лучшую партию. Награжден также автор самой короткой партии Бауманис (Рижское общество слепых). Он уже на 8-м ходу заматовал короля соперника (пострадавший — перворазрядник Полович из Воронежа).

Для гостей были организованы экскурсии по историческим местам города, а также в район партизанских боев неподалеку от Алуксне. Состоялись состязания рыболовов и футбольный матч между городской сборной и командой шахматистов, закончившийся вничью.

А. Шпак,
главный секретарь фестиваля

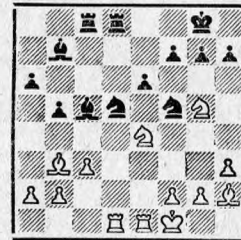


КВАРТЕТ или ТРИО?

В. Хорхулу (Черкассы) и шахматистка 2-го разряда В. Шкурова (Кузнецк).

Особо следует отметить уверенную игру Татаринцева и Богомолова. Москвич показал абсолютно лучший результат, выиграв все партии. А лидер команды Уфы в турнире «первых номеров» набрал 8,5 очка из 10, оторвавшись от ближайших соперников на полтора очка.

Сергеев (Воронеж) — Татаринцев (Уфа)



После четырехлетнего перерыва в латвийском курортном городе Юрмала вновь состоялся всесоюзный, четвертый по счету, фестиваль. В отличие от фестивалей в Алуксне и Лиепае, состязания проводились по принципу команда на команду (3 мужчин и 1 женщина). Своих представителей прислали производственные коллективы 9 городов, а также колхоз им. Мичурина (Молдавская ССР) и «Даугавгэсстрой».

С первого же тура лидерство захватила команда Омска (кандидат в мастера В. Индриков и В. Мигович, перворазрядники А. Кутько и Л. Медютова). Она и финишировала первой, обойдя шахматистов рижского завода «ВЭФ» (кандидаты в мастера А. Дарзниец, И. Сакович, Н. Матвик и перворазрядница Р. Озолиня) на 2,5 очка. С этими квартетами успешно конкурировало мужское трио из Уфы. В активе уфимцев 25,5 очка, в то время как омичи и рижане на трех мужских досках набрали соответственно 23 и 21 очко. К сожалению, без женщин выступали и некоторые другие команды (чем и объясняется «своеобразие» ряда результатов в таблице — 1,5; 1,5, 3:0 и т. п.).

Итак, первый приз увезен в Омск, второй достался рижанам. Победители по доскам награждены магнитными шахматами, выпущенными Объединенным шахматно-шахечным клубом Латвийской ССР. Обладателями наград стали (в порядке досок) кандидаты в мастера В. Татаринцев (Уфа), Е. Богомолов (Москва), В. Лойша (Уфа) и перворазрядница Л. Медютова (Омск).

Вторые места на своих досках заняли мастер Ю. Колобов (Москва), к/м Р. Васильев (Уфа), Кутько и Озолиня; третьи — Индриков, Сакович, к/м

23. ... Kfe3+! 24. fe K:e3+ 25. J:e3 C:e3 26. J:e1 C:g5 27. K:g5 Jld2 28. J:e2 J:e2 29. Kp:e2 C:g2 30. Kpf2 Cd5 31. C:d5 ed 32. Kpe3. Лучше 32. Cd6.

32. ... b4! 33. Kpd3 bc 34. bc Лс4 35. Cd6 Лh4 36. Cg3 Ла4 37. Kf3 f6 38. Cd6 J:a2 39. Kpd4 Jf2 40. Kpe3 Jf1 41. Kh2 Jf5 42. Kg4 Kpf7 43. Kf2 Kpe6 44. Cf8 a5 45. C:g7?. Упрощает задачу черных.

45. ... Kpf7 46. Ch6 a4 47. Kpe2 a3 48. Cc1 a2 49. Cb2 d4 50. cd Лb5 51. Cc3 Лb3 52. Ca1 Лb1 53. Cc3 Лc1, и белые сдались.

В программу закрытия фестиваля был включен блицтурнир. В нем участвовали также московские мастера А. Битман и Е. Гик. 1—2 места разделили Васильев и Сакович (по 8 очков из 11), оказавшиеся почти рядом и на финише фестиваля. Третьим был к/м А. Берзиньш (Рига) — 7,5 очка.

Кандидат в мастера А. Лоцов

Под знаком молодости

Мастер К. Пытель (Польша)

VI Люблинский традиционный шахматный фестиваль по сравнению с прошлым годом собрал несколько более слабый состав. Но этот недостаток компенсировался... молодостью большинства участников, и традиция люблинских фестивалей — острые бескомпромиссные бои на 64-клеточных досках — была в полной мере соблюдена.



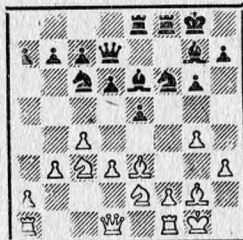
	1	2	3	4	5	6	7	8	9	10	11	12	13	14	О.
1. Шмидт Польша	0	1	1/2	1/2	1	1	1	1/2	1/2	1	1	1	1	1	10
2. Эспиг ГДР	1	0	1/2	1	1/2	1/2	1	1/2	1/2	1	1	1/2	1	1	10
3. Геренский Болгария	0	1/2	0	1/2	1/2	1	1/2	1	1	1	0	1/2	1	1	8,5
4. Янса ЧССР	1/2	0	1/2	0	1/2	1/2	1	0	1	1/2	1	1/2	1	1	8
5. Фогт ГДР	1/2	1/2	1/2	1/2	1/2	1/2	1	1	0	1/2	1	0	1/2	1	7,5
6. Табор Венгрия	0	1/2	0	1/2	1/2	0	1/2	1/2	1	1	0	1	1	1	7,5
7. Адамский Польша	0	0	1/2	0	0	1/2	0	1	1	1/2	1/2	1	1/2	1	6,5
8. Троянеску Румыния	0	1/2	0	1	0	0	0	1	1/2	1	1	1	1	1	6
9. Пытель Польша	1/2	1/2	0	0	1	0	0	0	1/2	1/2	1/2	1/2	1	1	5,5
10. Добжинский Польша	1/2	0	0	1/2	1/2	0	1/2	1/2	1/2	0	1	1/2	1/2	0	5
11. Громек Польша	0	0	1	0	0	1	1/2	0	1/2	0	0	1	1/2	0	4,5
12. Будинский Венгрия	0	1/2	1/2	1/2	1	0	0	0	1/2	1/2	0	0	0	0	4
13. Шинцель Польша	0	0	0	0	1/2	0	1/2	1/2	0	1/2	1/2	1/2	0	1	4
14. Мурат Польша	0	0	0	0	0	0	0	1	0	1	1	1	0	0	4

Турнир вылился в полный триумф сильнейшего ныне польского мастера В. Шмидта и 20-летнего представителя ГДР мастера Л. Эспига. Примерно до половины турнирной дистанции наравне с ними держались В. Янса, И. Табор, К. Пытель, Л. Фогт, Е. Адамский и Х. Геренский, однако финишный спурт Шмидта и Эспига (5 очков в последних 6 турах) остальным был не под силу.

В тени борьбы двух лидеров проходил спор за распределение остальных мест. Неудачно выступили международные мастера В. Янса и О. Троянеску, которых перед началом турнира именовали фаворитами. Бескомпромиссной игрой и постоянными атаками на королевском фланге выделялся единственный кандидат в мастера представитель Люблина Т. Мурат.

Несколько примеров из партий, сыгранных на фестивале.

Геренский — Громек



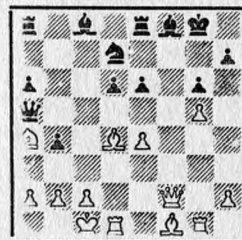
Используя более гармоничное расположение своих фигур, экс-чемпион Польши захватывает инициативу. 13. ... h5! 14. g5 Kh7 15. Kph2 Kd4 16. Kg3 c6 17. h4 Jf4!. Активность черных вылилась в разгромную атаку

на королевском фланге. 18. C:f4 ef 19. Kge4 f3!. Жертвой пешки черные вскрывают важную для атаки диагональ h2—b8. 20. C:f3 Ce5+ 21. Kpg1 Фf7! 22. Cg2 Фf4 23. Kg3 Ф:h4 24. Kce4 Cg4! 25. f3 C:g3 26. K:g3 Ф:g3, и белые сдались.

Сицилианская защита
Эспиг — Адамский

1. e4 c5 2. Kc3 e6 3. Kge2 Kf6 4. d4 cd 5. K:d4 d6 6. g4 Ce7. Точнее, наверное, все же 6. ... h6. 7. g5 Kfd7 8. Ce3 Kc6 9. Jg1 0—0?. Ошибка. Теория рекомендует 9. ... Kb6 и, если 10. Фh5, то 10. ... g6! 11. Фe2 e5 12. Kf3 Ce6 13. C:b6 ab!, с хорошими контршансами. Теперь же белые получают возможность провести эффектную атаку.

10. Фh5! Le8 11. 0—0 a6 12. f4 g6 13. Фh4 Cf8 14. Фf2!. Практически решающий ход. Не допуская Kd7—b6, белые замуровывают силы черных. 14. ... K:d4 15. C:d4 b5 16. f5 b4 17. Ka4 Фа5 18. fe fe.



19. Cc4!. Черные обречены на быструю гибель. 19. ... Ф:a4 20. Jgf1 Ke5 21. C:e5 de 22. Фf7+ Kph8 23. Jd8! Cb7. Отчаяние. Если 23. ... J:d8, то 24. Фf6+ Kpg8 25. Ф:d8 Cb7 26. J:f8+. Не помогает и продолжение в партии. 24. Jd7 Ф:d7 25. Ф:d7 C:e4 26. Jf7 Le7 27. J:e7 C:e7 28. Ф:e7, и черные сдались.

Следующая партия имеет теоретическое значение.

Защита Грюнфельда
Шмидт — Янса

1. Kf3 Kf6 2. c4 g6 3. Kc3 Cg7 4. d4 d5 5. cd K:d5 6. Cd2. Этот ход Смылова все еще «портит кровь» сторон-



Партия МУРАТ — ЭСПИГ была одной из интереснейших в турнире. Польский шахматист долго сохранял опаснейшую атаку, но в конце концов «зевнул» мат в два хода.

никам защиты Грюнфельда. Как черным уравнивать игру? 6. ... 0—0 7. Jc1 Kb6 8. e3 Kc6 9. Cb5 Cd7!.

Ценная новинка чехословацкого шахматиста. Обычно играли 9. ... e5, и после 10. C:c6! возникала выгодная для белых ситуация. Ход 9. ... Cd7, кажется, обеспечивает черным полное уравнение. 10. 0—0 e5 11. d5 Kb4 12. C:d7. Не годится 12. e4 из-за 12. ... K:a2. 12. ... Ф:d7 13. e4 f5!. Слабее было бы 13. ... c6 из-за ответа 14. Ce3 с угрозой 15. Ce5. 14. Kg5! fe 15. Ke6 Jf7 16. K:g7 Kp:g7 17. Ke4 K4:d5 18. Kc5 Фc8. Если 18. ... Фc6, намереваясь продолжать Lаe8 и Kd7, то после 19. Фb3 и дальнейшего a2—a4—a5 белые завладевают инициативой.

19. Le1. Теперь белые отгрызают пешку при равной позиции. 19. ... Фf5 20. Фe2 c6 21. Ф:e5+ Ф:e5 22. J:e5 Kd7 23. Ke6+ Kpg8 24. J5e1 Le8 25. Kd4, и партнеры согласились на ничью.



В побочном турнире люблинского фестиваля стартовало 20 участников, соревновавшихся по швейцарской системе в 11 туров. Убедительную победу одержал Кшиштоф Закшевский (Люблин), не проигравший ни одной партии. Он получил право в следующем году выступать в главной группе люблинского фестиваля.



Шахматные традиции древнего Штребека

Предварительные соревнования XX чемпионата ГДР проходили в селе Штребек, отмечающем свое 975-летие и славящемся своими шахматными традициями. Легенда рассказывает, что в 1011 году в башне, сохранившейся до наших дней под названием Шахматная, был заключен граф Гунзелин. Он и научил, согласно этой легенде, штребекских крестьян шахматной игре.

С тех пор шахматы стали одним из любимейших занятий жителей древнего села (сейчас в нем примерно 1400 жителей). С 1823 года шахматной игре обучают в местной школе. На центральной площади — «Шахматной площади» — из каменных плит выложена шахматная доска, на которой одетые в исторические костюмы мальчики и девочки по праздникам разыгрывают живую шахматную партию.

На этот раз 29 шахматистов со всей республики собрались в «Шахматной гостинице», чтобы выяснить, кому из них участвовать в юбилейном чемпионате.

В группе «А» это право завоевали Эспиг, Брамайер и Леман, в группе «Б» — Меринг, Постлер и Шмид, в группе «В» — Гольц, Венерт и Браун. Эти девять шахматистов вместе с Баумбахом, Либертом, Хеннингсом, Диецем, Фогтом, Шенебергом и еще с пятью шахматистами, которых назовут шахматная федерация ГДР, в феврале 1971 года будут бороться за звание чемпиона республики.

Сицилианская защита Эспиг — Брамайер

1. e4 c5 2. Kf3 d6 3. d4 cd 4. K:d4 Kf6 5. Kc3 a6 6. Cg5 e6 7. f4 Kbd7 8. Фf3 Фс7 9. 0—0—0 b5. Рискованно. Более популярен следующий вариант: 9. ... Ce7 10. g4 b5 11. C:f6 K:f6 12. g5 Kd7.

10. e5 Cb7 11. Фh3 de 12. K:e6! fe 13. Ф:e6+ Ce7 14. C:b5. Гроссмейстер Болеславский в книге «Саго-Kann bis sicilianisch» предлагает 14. C:f6 gf 15. Ce2 h5 16. Kd5 C:d5 17. J:d5.

14. ... ab 15. K:b5 Фс6 16. Kd6+ Kpd8 17. fe Kpc7! 18. Kpb1 Kd5 19. Ce7 J:a2. В расчете на 20. Kp:a2? Kb4+. Белые, однако, не обращают внимания на эту жертву.

20. c4!. Завоеывая для коня поле b5. 20. ... Фа4. Недостаточно и 20. ... Лa1+ 21. Kp:a1 Фа4+ 22. Kpb1 Kc3+ 23. Kpc1.

21. Kb5+ Kpc8. Не спасало и 21. ... Kpb8 22. Ca3 Kb4 23. Фd6+.

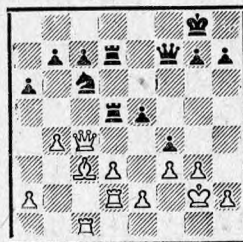
22. Ca3!. Именно это неожиданное отступление слона ведет к победе.

22. ... J:a3 23. ba Kc3+ 24. Kpc1 K:d1 25. J:d1 Kpb8. Даже последняя надежда — 25. ... Jd8 — оказалась иллюзией. После 26. J:d7 J:d7 27. Фе8+ Jd8 28. Kd6+ черные проигрывали ферзя.

26. J:d7 Jc8 27. J:b7+ Kp:b7 28. Kd6+. Черные сдались.

Две красивые жертвы ферзя случились в следующих партиях.

Гольц — Глей



До сих пор мой молодой противник играл внимательно, но здесь он все-таки попался в ловушку. 24. Фе4 Jd4? После 25. C:d4 J:d4 26. J:c6! J:e4 27. de черные поняли свою ошибку. Пешечный эндшпиль в случае 27. ... bc 28. Jd8+ Фf8 29. J:f8+ Kp:f8

для них проигран: 30. gf e! 31. Kpf2 Kpe7 32. e3 g5 (или 32. ... fe+ 33. Kp:e3 Kpd6 34. Kpd4, или 32. ... Kpd6 33. ef c5 34. bc+ Kp:c5 35. Kpe3 Kpc4 36. f5 c5 37. f4 Kpc3 38. e5) 33. ef gf 34. Kpe2 Kpd6 35. Kpd3 c5 36. Kpc4.

Глей продолжал 27. ... Фе7. В следующей борьбе ладьи оказались сильнее ферзя. 28. Jc5 fg 29. hg c6 30. a3 h5 31. Jd3 b6?. Точнее 31. ... Фе6. 32. J:c6 Фg5 33. Kph3 h4 34. gh Фg1 35. Jc7 Фf1+ 36. Kpg4 Ф:e2 37. Jdd7 Фg2+ 38. Kpf5 Ф:f3+ 39. Kp:e5 Фh5+ 40. Kpe6 Фg6+ 41. Kpd5 Фh5+ 42. e5 Фf3+ 43. Kpd6 Ф:a3 44. J:g7+ Kpf8 45. Jcf7+ Kpe8 46. Jc7+ Kpf8 47. Jgf7+ Kpg8 48. e6 Ф:b4+ 49. Kpd7 Фb5+. Записанный ход. Черные сдались.

Гольц — Мюллер



В стесненной позиции черные предложили размен ферзей. Однако последовало: 26. Ф:b5! cb (26. ... J:e5 27. Фа6) 27. J:c8+ Kph7 28. f5 Jа6 (28. ... Фb7 29. Jf8) 29. g6+ fg 30. fg+ J:g6 31. Jh8+. Черные сдались. Международный мастер В. Гольц (ГДР).

«Црвена звезда»

снова обошла своих опаснейших конкурентов — шахматистов «Партизана» и стала чемпионом Югославии. Напомним, что в 1968 году «Црвена Звезда» побывала в гостях у шахматистов Латвии (сборная Латвийского шахматного клуба победила со счетом 12:8).

НЕ ТАК, ТАК ЭДАК

Черные избрали вариант, который теория не одобряет. Возможно, они что-нибудь заготовили. Однако белые первыми сошли с проторенной дороги и получили неотраженную атаку. Оценка варианта не меняется...

Сицилианская защита

МАТУЛОВИЧ — ЯНОШЕВИЧ

1. e4 c5 2. Kf3 Kc6 3. d4 cd 4. K:d4 e6 5. Kc3 Фс7 6. g3 a6 7. Cg2 Kf6 8. 0—0 Ce7 9. Jе1 0—0. Лучше обычное 9. ... d6. 10. Kc6 bc 11. e5 Kd5 12. Ke4! Фе5 13. c4 Kf6 14. Cg5. Болеславский отмечает, что после 14. Cf4 Ф:b2 15. Kd6 у белых опасная инициатива.

14. ... Фа5 15. K:f6+ C:f6 16. C:f6 gf 17. Jc4 Kph8 18. Фd4 Фd8 19. Jh4 d5 20. Jh6 e5 21. Фh4 Cf5 22. Ch3 Cg6 23. J:h7+!. Черные сдались.

ПЕШКА — ДУША ПАРТИИ

Защита Алехина

ЦВЕТКОВИЧ — МАРАНГУНИЧ

1. e4 Kf6 2. e5 Kd5 3. Kc3 K:c3 4. dc d6. Лучше, вероятно, 4. ... d5. 5. Ce4 e6 6. Kf3 Kc6 7. Фе2 Кс7 8. Cf4 0—0 9. 0—0—0 d5 10. h4. На стороне белых ошутимый перевес. 10. ... f6 11. Cd3 fe 12. Cg3 h6 13. K:e5 K:e5 14. C:e5 Ch4?. Этот ход на руку белым. 15. f4 Cf6 16. Фg4 C:e5 17. fe Фе5+ 18. Ф:g5 hg 19. Ch7+ Kp7 20. Jdf1+ Kpe7 21. J:f8 Kp:f8 22. Jf1+ Kpe7 23. Cg6.



Черные оказались в своеобразном пугцванге! 23. ... Kpd7 24. c4 Kc6 25. Jf8 b6 26. b4 a5 27. Ce8+ Kpb7 28. cd ed 29. b5 Кра7 30. Cc6 Cb7 31. J:a8. Теперь на сцену вышла пешка e5. 31. ... Kp:a8 32. e6. Черные сдались.

31-й ЧЕМПИОНАТ ИТАЛИИ

проводился по швейцарской системе. Первое место занял Татаи — 8 очков из 10. 2—4 места разделили Р. Примавера, Зикини и Козулич, отставшие на полтора очка.

Защита Грюнфельда Р. ПРИМАВЕРА — ТАТАИ

1. c4 Kf6 2. Kc3 g6 3. d4 d5 4. Cf4 Cg7 5. e3 0—0 6. Kf3. Белые просто продолжают развитие. За преимущество здесь борются посредством 6. cd.

6. ... e5 7. Ce2. Принципиальные 7. dc. 7. ... Kc6 8. Ке5 Ce6 9. Cf3 Фа5 10. 0—0 Jfd8 11. Фb3. Белые осуществляют стратегический план. 11. ... cd 12. cd K:d5 13. Kc4 Фс5 14. K:d5 C:d5 15. Jfci?. Позиция белых уже была скомпрометирована, но лучше все-таки 15. C:d5. 15. ... C:f3 16. gf Фb4 17. Фd3 Фb5 18. a3 de 19. Ф:e3 Фf5 20. Фе4? Фе4 21. fe Kd4 22. Cc7 Jdc8. Белые сдались.

ПАРТИИ И ФРАГМЕНТЫ

Отдел ведет мастер В. КИРИЛЛОВ

ЧЕЛЯБИНЦЫ одними из первых в стране откликнулись на совместное постановление ЦК ВЛКСМ и Комитета по физической культуре и спорту при Совете Министров СССР «О мерах по дальнейшему развитию и популяризации шахмат среди молодежи». Проведен I комсомольско-молодежный чемпионат города, посвященный XVI съезду ВЛКСМ. Победителем турнира вышел мастер Г. Тимошенко — 10 очков из 11. На полтора очка отстал от него мастер Е. Свешников.

Занявший третье место кандидат в мастера В. Арасланов (7,5) еще не имеет шахматного имени, однако стиль его игры обнадеживает... Надеемся, что анализ приведенной ниже партии будет для читателя интересным и полезным.

Судья всесоюзной категории **Л. Коган**

ФАНФАРЫ АТАКИ

Сицилианская защита

Сотников — Арасланов

- | | | |
|---------------------------|------------|---------------------------|
| 1. Kg1—f3 | g7—g6 | 7. ... Kb6, вероятно, бо- |
| 2. e2—e4 | c7—c5 | лее отвечает духу пози- |
| 3. d2—d4 | c5:d4 | ции. При избранном в |
| 4. Фd1:d4 | Kg8—f6 | партии плане черные ока- |
| 5. e4—e5 | Kb8—c6 | зываются в несколько |
| 6. Фd4—a4 | ... | стенном положении. |
| 6. Встречалось также 6. | 8. Sc1—f4 | Cf8—g7 |
| Фс3 и 6. Фh4. Общее мне- | 9. Kb1—c3 | Kc7—e6 |
| ние о всем этом продол- | 10. Cf4—g3 | d7—d6!? |
| жении* гласит: уклоняясь | | |
| от обычного 4. K:d4, бел- | | |
| ые вряд ли могут претен- | | |
| довать на дебютный пере- | | |
| вес. В изданной в 1970 | | |
| году работе Э. Гуфельда | | |
| и Е. Лазарева, посвящен- | | |
| ной варианту дракона, да- | | |
| ется лишь один пример | | |
| на 6. Фа4: 6. ... | | |
| Kd5 7. Фе4 Kdb4 8. c3 d5 | | |
| 9. Фе2 Каб 10. Kd4 Cg7 | | |
| 11. f4 0—0, с обоюдострой | | |
| игрой (Рыц — Хонфи, | | |
| 1968 г.). Заслуживает, | | |
| однако, большого внима- | | |
| ния 5. Kc3. | | |
| 6. ... | Kf6—d5 | |
| 7. e2—c4 | Kd5—c7 | |

И действительно, игра сразу же расцветается другими, более яркими красками. Но не обернется ли все краткой вспышкой и разочарованием перед лицом суровой действительности?! Посмотрим возможные варианты:

11. ed ed (11. ... 0—0 12. de K:e7 13. Jd1 Фb6 14. Cd6 Ф:b2 15. Kc4 Cc3+ 16. Kfd2 или 12. ... Ф:e7 13. Kd5 в пользу белых) 12. Jd1 0—0! 13. C:d6 Jе8 14. Ce2 Kед4 15. K:d4 K:d4 16. Cc5 Cd7!, и белому ферзю некуда отступать;

13. J:d6 Фе7 14. Ce2 C:c3+!? 15. bc Kc5 16. Фd1 Ke4 — черные, думается, получают достаточно хорошую позицию;

12. Ce2 0—0 13. Jd1 Kед4 14. K:d4 K:d4 15. 0—0 K:e2+ 16. K:e2 Cg4! 17. J:d6 Фе8! 18. Фе8 Jf:e8 19. Kd4 Led8; 12. Ke4 Kc5.

Поскольку и попытка 11. Jd1 не проходит из-за 11. ... Cd7 (а не 11. ... Фb6 12. Kd5 Ф:b2 13. ed Cc3+ 14. Kd2 Kc5 15. Фb5), приходится признать, что прямолинейные нападения на пункт d6 черным, видимо, не страшны. Чуть-чуть лучшие шансы у белых, возможно, при 11. ed ed 12. Ce2 0—0 13. 0—0

В этот момент уже проявляется противостояние двух тенденций: лейтмотивом действий черных является борьба за инициативу, белые же, как кажется, верят в силу материальных приобретений.

Рассказу о дальнейших событиях в партии необходимо предпослать анализ ряда вариантов, анализ, являющийся своего рода камертоном. Это проникновение за кулисы, интересное и само по се-

бе, поможет читателю сразу же почувствовать тональность партии...

Итак, рассмотрим позицию, возникавшую в случае 11. ed ed 12. 0—0 Kc5 13. Фа3 Ch6+ 14. Kpb1 Cf5+ 15. Kpa1 a5! 16. J:d6 Kb4!!



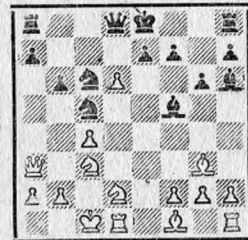
После 17. J:d8+ J:d8 в распоряжении защищающейся стороны имеются два продолжения — 18. Ke1 и 18. Cd3. Нельзя, конечно, 18. Fa5 ввиду 18. ... Kc2+ 19. Kpb1 Kd4+ 20. Kpa1 Kcb3+.

Красив вариант 18. Ke1 Cd2 19. Fa5 0—0! 20. C:c5 20. Ф:b4 C:c3 21. bc Jd1+) 20. ... C:c3 21. Ce2 Jd2! 22. Ф:b4 C:b4 23. Cf3 Cc3! 24. bc Ла8, и белый король получает мат.

Намного сильнее, однако, 18. Cd3! На 18. ... J:d3 плохо 19. Le1+ Kpf8 20. Fa5 Kc2+ 21. Kpb1 K:e1 22. Ф:c5+ Kpg8 23. Ф:f5 (грозил мат или Jd5+) 23. ... gf 24. Ke1 Jd8 — черные имеют все шансы выиграть эндшпиль, хотя и с определенными трудностями. Путем 19. Ke1 Cd2 20. Фа5 C:c3 21. Фb5+ (21. K:d3 Kc2+; 21. Фа8+ Kpd7) 21. ... Cd7 22. K:d3 C:b5 23. K:c5 Cd4 24. K:b7 Cc6 25. Kd6+ белые получают три пешки за фигуру, но и это окончание, по-видимому, в пользу черных. И все же после 19. Фа5 Kc2+ 20. Kpb1 черным приходится, должно быть, давать вечный

шах, так как при 20. ... Kd4 21. a3! (не 21. a4 J:c3+ 22. Кра2 J:c4) попытки продолжить атаку выглядят уже опасным упрямством.

А теперь вернемся к положению, сложившемуся в партии... 11. ... Ke6—c5 12. Фа4—a3 Cc8—f5 13. e5:d6 Cg7—f6+ 14. Kf3—d2 b7—b6



Не могут ли белые в этой позиции продолжить 15. de, совмещая материальные завоевания с использованием того обстоятельства, что черный король застрял в центре? Ответ на поставленный вопрос имеет принципиальное значение для оценки предложенной черными жертвы пешки.

15. de выглядит опасным ввиду 15. ... Kd3+ 16. C:d3 Ф:d3 17. Фа4 b5! 18. cb Kd4. Белые все время должны защищаться от мата. Вот и сейчас грозит 19. ... Ke2+ 20. K:e2 Фb1x. В случае 19. Jhe1 Jc8 20. b6+ Kb5 21. f4 J:c3+ или 19. f4 Ke2+ 20. K:e2 Jc8+ черные достигают своих целей.

Но положение короля черных тоже весьма неуютно, их ладья h8 не принимает участия в игре, а белая пешка b5 рвется в ферзи... В этих условиях белые способны жертвой ферзя переломить ход событий в свою пользу: 19. b6+ Cd7 20. b7! Jb8 21. Ф:d4! Ф:d4 22. C:b8 Cf5 23. g4!

Поэтому ход 11. ... Kc5 заслуживает порицания. Правильным продолжением было 11. ... Ch6+. В случае 12. Kd2 de 13. Ce5 0—0 у черных отличная игра, а при 12. Kpb1 Kc5 13. Фа3 Cf5+ 14. Kpa1 a5 возможны варианты, идентичные или близкие по духу тем, что приведены в примечании к 11-му ходу белых.

Белые, однако, не воспользовались моментом и вместо 15. de вывели на центральное поле коня... 15. Kc3—d5 0—0!?

Интересная ситуация возникала после 15. ... Jc8! Если тогда 16. de, то 16. ... Ф:d5! 17. cd Kd4, и белому королю не избежать мата — 18. b3 (18. Ce4 Kcb3+ или 18. ... Ke2+) 18. ... Kc:b3+ 19. Kpb2 Jc2+ 20. Kpb1 J:d2+. Или 16. Ke7+ Kpf8 17. de+ Фе7 18. Kd5 Фе4.

Белым пришлось бы продолжать 16. Ke3, на что в распоряжении черных имеется ответ 16. ... e5 17. Kf3 f6 (в их план входит сыграть затем Фd7, Kc5—e6—d4, Kpf7, Jfd8). Перспективы черных в предстоящей сложной борьбе следует оценить достаточно высоко. Малопривлекательно для белых 17. K:f5 gf. Kc6:e7 17. Cg3—c7

После 17. Cf4! черным было бы нелегко доказать, что у них есть за пешку полноценная компенсация, но белые не устояли перед искушением выиграть ферзя.

Теперь посредством 17. ... Ф:d5 18. cd K:d5, с дальнейшей переборской ладьи на линию «с», черные получали сильнейшую атаку. Характерен такой вариант: 19. b4 Ke4 20. Ca6 Jаc8! 21. C:c8

Л:с8 22. Крb2 К:d2 23. Л:d2 С:d2 24. Се5 Лс2+ 25. Крb3 К:b4 26. Сb2 Се6+ 27. Кра4 Ка6. Все многообразие конкретных вариантов охватить трудно, но, думается, у белых было бы мало шансов увести своего короля из-под ударов неприятельских фигур, не понесая при этом тяжелых потерь. В партии черные сыграли по-другому.



17. ... Ке7:d5!
18. Сс7:d8 Лf8:d8
19. с4:d5

Вскрытие линии «с» явно самоубийственно. Здесь белым следовало попытаться поставить на пути чернополюсного слона противника барри-

каду, сыграв 19. g3. Однако жертвой коня черным удается сокрушить преграду — 19. ... Ке4 20. f4 К:f4! 21. gf С:f4. На 22. Фf3 черные отвечают 22. ... Сh6!. Может показаться, что с введением в бой белополюсного слона у белых появляются надежды отбить атаку, но следует эффектный финал: 23. Сg2 К:d2! 24. Л:d2 (24. Ф:a8 Кb3×!) 24. ... Л:d2!! 25. Ф:a8+ Лd8×!

19. ... Ла8—с8
20. Сf1—с4 Кс5—d3+
21. Крc1—с2

На 21. Крb1 выигрывает 21. ... Кb4+ 22. Крc1 (22. Кра1 Кс2+) 22. ... Л:c4+.

21. ... Кd3—e1++
22. Крc2—с3 Сh6—g7+
23. Крc3—b4

Или 23. Крb3 Сс2+ 24. Крb4 Cf8+ 25. Крb5 Са3 26. Лd:e1 Лс5+ 27. Кра6 Лd7 28. Сb5 Сd3.

23. ... Кe1—с2+
24. Крb4—a4 Кс2:a3

Французская защита

Карасев — Акопян

Кубок СССР, Днепропетровск, 1970 г.

1. e4 e6 2. b3!?. Редкое продолжение, основные достоинства которого — полнейшее отсутствие всякой теории и неожиданность. 2. ... d5 3. Сb2 de 4. Кс3 Кf6. Попытка защитить пешку e4 ходом 4. ... f5 приводит после 5. f3 ef 6. К:f3 к большому перевесу белых в развитии. 5. Фе2 Сb4 6. 0—0—0 С:c3 7. dc Фе7 8. g4 Фс5 9. h4 e3 10. Сg2 ef 11. Kh3 h5 12. К:f2 hg 13. К:g4 Кbd7.

Черные сохранили лишнюю пешку, однако гармоничное расположение белых фигур и два их сильных слона полностью компенсируют материальный урон.

14. с4 с6 15. Крb1 Фе7 16. h5 К:g4. 16. ... К:h5 после 17. Ке3 Фg5 18. Cf3 приводило к проигрышу фигуры. Пешке «h» отводится теперь роль тарана, разрушающего оборонительные бастионы черных.

17. Ф:g4 f6 18. Се4 Кf8. На 18. ... f5 очень сильно 19. С:f5 ef 20. Фg6+ Крf8 (20. ... Крd8 21. Лhe1 Фс5 22. С:g7 и т. д.) 21. Лhe1 Фf7 22. С:g7+! 19. Сg6+ К:g6 20. Ф:g6+ Крf8 21. h6! Таран в действии! 21. ... gh 22. С:f6. Черные сдались.

Примечания гроссмейстера А. Гипслиса

25. Кра4:a3 b6—b5! Ход, лишаящий белых последних иллюзий. Атака торжествует! 26. Сс4:b5

Если 26. Се2, то 26. ... Cf8+ 27. b4 Лс3+ 28. Крb2 Лс2+ 29. Кра3 (29. Крb3 Лdc8) 29. ... a5. На 26. Сb3 тоже следовало 26. ... Cf8+.

26. ... Лd8:d5
27. Сb5—a4
Или 27. Се4 Лd4.

27. ... Лd5—d3+
28. Са4—b3
При 28. b3 Лcd8 сразу теряется фигура, плохо и 28. Крb4.

28. ... Сg7—f8+
29. Кра3—a4 Cf5—d7+
30. Кра4—a5 Лс8—с5+
31. Кра5—a6 Cd7—с8+
32. Кра6:a7 Лd3—d7+
33. Кра7—b6 Лd7—b7+

Белые сдались. Их ладьи так и остались до конца статистами, обреченными бесполезно наблюдать за гибелью своего короля.

Примечания кандидата в мастера А. Лоцова

Мастер Л. Гутман

СИЦИЛИАНСКАЯ ЗАЩИТА

(Начало см. в №№ 18 и 19)

1. e4 c5 2. Кf3 d6 3. d4 cd 4. К:d4 Кf6 5. Кс3 a6 6. Сg5 e6 7. f4 Ce7 8. Фf3 Фс7 9. 0—0—0 Кbd7 10. g4 b5 11. С:f6 К:f6 12. g5 Кd7 13. a3 Лb8.

a) 16. ... Кс5.



В. 14. h2—h4!.

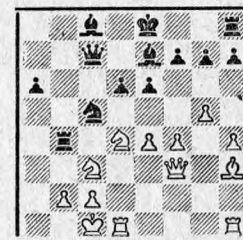
Для успешной атаки пункта e6 белые должны осуществить продвижение f4—f5. Но тогда пешка на g5 остается без защиты. Во многих вариантах пешку эту брать опасно, но в главном варианте незащищенность ее позволяет черным уравнять игру. Поэтому ход в тексте в последнее время считается сильнейшим. У черных несколько возможностей.

1) 14. ... b4 15. ab Л:b4 16. Ch3. В партии Глигорич — Трингов, Амстердам, 1964 г., где впервые встретился этот вариант, белые избрали неудачный план игры — 16. h5!?, что позволило черным получить хорошую игру: 16. ... Кс5 17. g6 0—0 18. h6 fg 19. hg Лf7.

Ходом 16. Ch3 белые создают угрозу жертвы фигуры на e6, поэтому черные обычно продолжали 16. ... Кс5 (а), но после 17. f5! у белых очень опасная атака. Гроссмейстер И. Болевский предложил ход 16. ... Фb6 (б), имеющий целью немедленно создать контригру. На турнире в Загребе (1970 г.) гроссмейстер Р. Фишер применил новый ход 16. ... 0—0 (в).

ТЕОРИЯ ДЕБЮТОВ

Отдел ведет
гроссмейстер А. Гипслис



17. f5!. Белые должны действовать энергично, иначе угрозы черных по линии «b» могут стать опасными.

a) В партии Минич — Бульович, XX чемпионат Югославии, 1965 г., черные защищались посредством короткой рокировки: 17. ... 0—0, но после 18. f6 Cd8 19. fg Кр:g7 20. Кf5+! ef 21. Кd5 Кb3+ 22. Крb1 Фа5 23. сb Л:e4 белые, играя 24. С:f5!, получали преимущество.

a²) 17. ... Фb6 18. fe fe 19. К:e6 С:e6.

Возможно, сильнее 19. ... К:e6 20. Кd5 Фb7 21. К:b4 Ф:b4. Анализируя эту позицию в журнале «Шахматы в СССР» (№ 4, 1970 г.), международный мастер М. Юдович считает, что после 22. e5 Сb7 23. Фе3 белые имеют преимущество. Но варианты автора не совсем убедительны. — 23. ... С:h1 24. С:e6 Лf8 25. ed Фf4 26. d7+ Крd8 27. Ф:f4 Л:f4 28. Л:h1 Л:h4 29. Лg1, с шансами на победу у белых. Однако после 29. ... Лh5 30. g6 Лg5! шансы сторон равны. По нашему мнению, заслуживает внимания 22. Крb1! с угрозой 23. e5.

20. С:e6 К:e6 21. Кd5 Фа5 22. К:b4 Ф:b4.

Не проходит и 22. ... Фа1+ 23.

Kpd2 Ф:b2 ввиду 24. Фс3!. Белые парируют все угрозы, сохраняя материальный перевес.

23. e5! Kpd7 24. ed, и в партии Хартстон — Ларсен, XVII Олимпиада, Гавана, 1966 г., белые одержали победу.

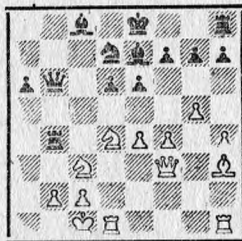
Как указывает гроссмейстер И. Болеславский, и остальные продолжения не лучше.

23. ... Фf4+ 24. Ф:f4 К:f4 25. ed Cd8 26. d7+ Kp17 27. Лh1 Сс7 28. Лd4, с выигранной позицией у белых.

23. ... de 24. Фd5! Кf4 25. Ф:e5!, с решающим преимуществом у белых. а³) 17. ... Фb7.

Так продолжалась партия Гутман — Лаленис, чемпионат Прибалтики, Рига, 1969 г. Белые нашли сильный ход 18. Лh1! и после 18. ... 0—0 19. f6 Cd8 20. fg Kp:g7 21. Фh5 К:e4 22. С:e6! Л:d4 23. Фh6+ Kpg8 24. g6! Л:d1+ 25. К:d1 hg 26. Ф:g6+ Kph8 27. С:f7 получили решающее преимущество. Слабее указанное гроссмейстером Болеславским 18. b3 a5 19. fe fe 20. Лh1, так как после 20. ... Лf8! 21. Фh5+ у черных хорошие контршансы.

б) 16. ... Фb6

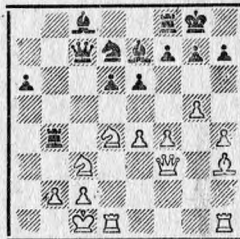


Теперь медлить уже нельзя. В случае 17. Kb3 инициатива переходит к черным. Поэтому белые жертвуют фигуру.

17. Кf5! ef 18. Кd5 Фс5 19. ef Сb7 20. Лhe1 С:d5 21. Л:d5 Фс6 22. Сg2!. Недостаточно 22. f6 gf 23. С:d7+ (если 23. gf К:f6 24. Л:e7+, то после 24. ... Kpf8! черные получают решающее преимущество) 23. ... Kp:d7 24. Л:e7+ Kp:e7 25. Ле5+ fe 26. Ф:c6 Л:f4, и, по мнению гроссмейстера Болеславского, игра черных лучше. На 22. Сg2! Болеславский рекомендует продолжать 22. ... Фа4 23. Л:d6 0—0 24. Л:e7 Лс8, считая получившуюся позицию в пользу черных. На наш

взгляд, играя 25. Лс6!, белые сохраняют перевес.

в) 16. ... 0—0!?



Новый ход, впервые встретившийся в партии Минич — Фишер, Загреб-Ровинь, 1970 г. Белые отважились на жертву коня 17. Кf5, но после 17. ... Кс5! 18. Ке7+ Фе7 19. h5 Сb7 20. h6 С:e4! 21. К:e4 К:e4 22. hg Лс8 23. Лh2 Ла4 24. Kpb1 d5! черные отбили атаку и перешли в решающее наступление.

Заслуживает внимания 17. К:e6!? fe 18. С:e6+ Kph8 19. Кd5. Теперь плохо 19. ... Фа5 20. Фс3! Кс5 21. Ф:b4 Ф:b4 22. К:b4 Се6 23. Кс6, с преимуществом у белых. В партии Парма — Браун, Загреб-Ровинь, 1970 г., черные сыграли 19. ... Фb7, и после 20. К:b4? Ф:b4 получили отличную игру. Правильным было 20. К:e7! Ке5 (или 20. ... Л:b2 21. Ке6+! hg 22. h5! с решающим перевесом) 21. С:c8 Л:c8 22. fe Л:c2+?! 23. Kp:c2 Л:t2+ 24. Krc1!, и белые выигрывают. Сильнейшим продолжением является 19. ... Фс4!, что после 20. С:d7 С:d7 21. Ке7 (плохо 21. b3 Ф:e4 22. Фс3 ввиду 22. ... Лс8!, и черные выигрывают) 21. ... Лfb8, ведет к позиции, в которой, по мнению гроссмейстера С. Глигорича, инициатива черных компенсирует материальный перевес противника. На наш взгляд, после 22. Фd3! позиция белых заслуживает предпочтения.



2) 14. ... Кс5.



Это продолжение подробно рассмотрено в статье мастера П. Лянгова в журнале «Шахматна мисъл» № 7, 1967 г. Автор статьи считает 14. ... Кс5 лучшим ответом на 14. h4 и в доказательство приводит следующий вариант:

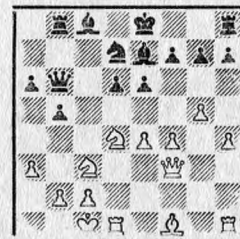
15. Ch3 Фb6! 16. f5. Затормозит атаку черных ходом 16. b4 не удастся: 16. ... Ка4! 17. К:a4 ба 18. f5 e5 19. Ке2 а5!, и черные получают перевес. 16. ... b4 17. ab Ф:b4 18. b3. На 18. Кс6 может последовать 18. ... Ф:b2+ 19. Kpd2 Лb3! 20. Лb1 Л:c3! 21. Л:b2 Л:f3, с преимуществом у черных. 18. ... Cd7, с хорошей игрой у черных.

В партии Унцикер — Доннер, 1965 г., белые сразу сыграли 15. b4?!, что также дало черным отличную игру — 15. ... Ка4! 16. К:a4 ба 17. f5 ef 18. К:f5 0—0 19. Лh3 С:f5 20. ef Лfc8 21. Лd2 а5 22. f6 Сf8 23. b5 d5! и т. д.

Правильным возражением на 14. ... Кс5 является 15. f5! Фb6 16. b4! Ка4 17. К:a4 ба 18. fe fe 19. Ch3, с явным преимуществом у белых.

В партии Винкель — Вооремаа, 1968 г., черные после 15. ... g6 16. fe? fe 17. Ch3 Лf8 18. Фе2 b4 19. ab Л:b4 получили хорошую игру. Заслуживает внимания 16. f6! Cd8 17. h5, с лучшими шансами у белых.

3) 14. ... Фb6.



Это продолжение в серьезной турнирной практике встречалось редко, но заслуживает внимания. Как белым продолжать атаку?

а) после 15. f5 Ке5! 16. Фh3 b4 17. ab Ф:b4 у черных хорошая игра. Плохо! 18. fe fe 19. Ке6? Kpf7!, и черные добиваются материального перевеса.

В партии Вооремаа — Кирпичников, Пярну, 1970 г., белые сыграли 18. Kb3 и после 18. ... а5? 19. Лd4 Фb6 20. Сb5+! быстро добились решающего преимущества. Черные должны были продолжать 18. ... ef, с хорошей игрой. Например: 19. ef Фf4+ или 19. Кd5 Ф:e4, или 19. Лd4 Фb7.

б) 15. Ch3 Кс5 16. b4.

Продолжение 16. f5 b4! 17. ab Ф:b4 ведет к варианту с 14. ... Кс5.

16. ... Ка4! 17. К:a4 ба 18. f5 e5 19. f6 gf 20. gf Cf8 21. Кf5 а5!, и черные имеют достаточную контригру.

в) 15. b4! Сb7 16. f5!. Белые должны действовать энергично, так как после 16. Ch3 Лс8 17. Лhe1 Лс4 18. Фе3 Фс7 черные получают отличную игру. 16. ... e5 17. Kb3. Интересна жертва фигуры 17. Ке6! fe 18. fe Кf6! 19. gf С:f6 и т. д. 17. ... h6!, со сложной игрой.

(Окончание следует)

НЕ ЗАБЫЛИ ЛИ ВЫ ПОДПИСАТЬСЯ

на журнал «Шахматы»

на 1971 год?

Подписная плата: на 3 месяца — 1 руб. 20 коп., на 6 месяцев — 2 руб.

40 коп., на 12 месяцев — 4 руб. 80 коп.

Журнал выходит 2 раза в месяц.

Не видя партнера

РИГА — РУСЕ

Первый результат был зафиксирован в поединке капитанов команд.

Дебют Понциани

ГРИГОРЬЕВ (Русе) — ГАБРАН (Рига)

1. e4 e5 2. Кf3 Кс6 3. с3 d5 4. Сb5 de 5. К:e5 Фd5 6. Фa4 Кe7 7. f4 Cd7 8. К:d7 Кр:d7 9. 0—0? Вначале нужно было сыграть 9. Сс4 и только на 9. ... Фf5 рокироваться.

9. ... Кf5. «Механизм мата» построен — Сс5+, Кg3+, Фh5X. Это было известно уже во времена Стейнница и отмечалось в старых дебютных справочниках. 10. b4. Современная теория предлагает играть 10. d4. 10. ... a5. Белые сдались. Если теперь играть 11. Крh1, то 11. ... ab1! 12. Ф:a8 Сс5.

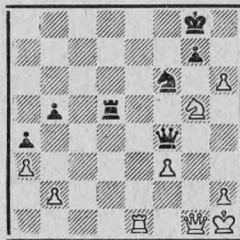
Э. БАЙЕР — ЧЕМПИОНКА ФРГ

На VI чемпионате ФРГ по переписке (1968/70 гг.) победила Э. Байер, набрав 7,5 очка из 9. М. Шредер, имея столько же очков, но худший коэффициент, остался на втором месте. Третьей была Р. Хейгл — 7. Новая чемпионка выиграла у своих ос-



новых конкурентов, компенсировав этим неудачи против более слабых соперниц.

БАЙЕР — ХЕЙГЛ



41. Je7!. Пользуясь тем, что не годится 41. ... Л:g5 из-за 42. Л:g7+ и 43. Л:g5, белые овладевают инициативой, сохраняя материальный перевес. 41. ... Лd7 42. Л:d7 К:d7 43. hg Фd2 44. Ke4 Ф:b2 45. Фg5 Фb1+ 46. Кpg2 Фb2+ 47. Крh3 Ф:a3 48. Фh6. Черные сдались.

Элке Байер родилась в 1939 году. Научилась играть в шахматы в восьмилетнем возрасте. На V чемпионате ФРГ (1964/67 гг.) она поделила 2—3 места.

Шахматные Вести

СМОТР ШАХМАТНОЙ СМЕНИ

Финальные соревнования юношеского первенства Российской Федерации проходили в РЫБИНСКЕ.

У юношей победителями стали три десятиклассника: к/м Александр Панченко (Челябинск) — 12 очков из 14, к/м Игорь Половнин (Вологда) — 11, перворазрядник Вадим Балакин (Всеволожск) — 10.

Среди девушек и мальчиков первыми финишировали перворазрядники. Горьковская школьница Ася Эпштейн одержала одиннадцать побед и только две партии закончила вничью. 9,5 очка набрала ученица восьмого класса Людмила Зайцева (Уфа). На третьем месте (8,5) ученица десятого класса Мария Колесникова (Магнитогорск).

Четырнадцатилетний Саша Иванов (Архангельск) набрал 11 очков из 15 возможных и занял первое место среди мальчиков. Вторым был Василий Завада (Ростов-на-Дону), имеющий тоже 11 очков (поражение в личной встрече с Ивановым). На пол-очка от них отстал Борис Алябьев (Горно-Алтайск). Все трое — ученики восьмых классов.

Испанская партия ИВАНОВ — АЛЯБЬЕВ

1. e4 e5 2. Кf3 Кс6 3. Сb5 a6 4. Ca4 Kf6 5. d3 b5 6. Сb3 d6 7. с3 Ce7 8. Kbd2 0—0 9. 0—0 h6 10. Le1 Le8 11. Kf1 Cf8 12. Kg3 g6 13. Cd2 Cg7 14. Фe1 h5 15. Сg5. Интересная игра могла возникнуть при 15. Kg5 Le7 16. f4.

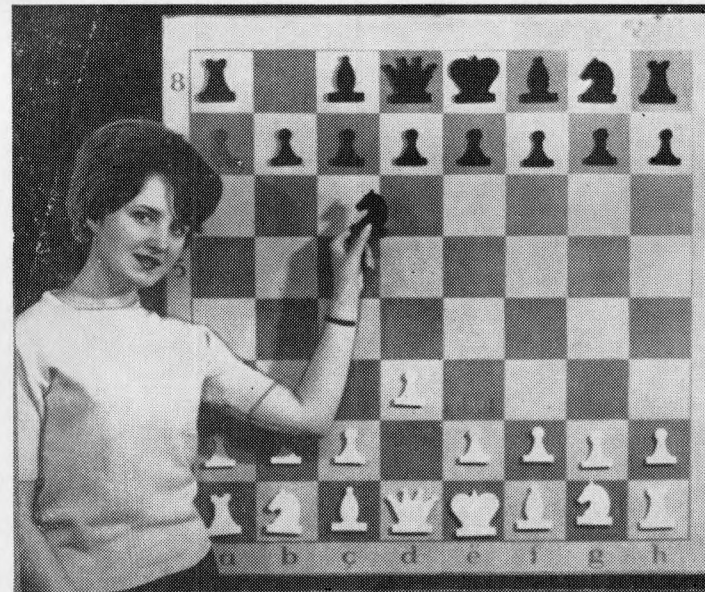
15. ... Ka5 16. Сс2 e5 17. b4 cb 18. cb Кс6 19. Сb3. Белые жертвуют пешку, не получая за нее почти никакой компенсации. Однако и на правильный ход 19. Фd2, черные, отвечая Сg4, получали хорошую позицию. 19. ... К:b4 20. Фс3 a5 21. a3 Ka6 22. Фс6 Лb8 23. d4 Кс7? Следовало продолжать 23. ... Фd7 или 23. ... Фb6.

24. de de 25. Ладf Фe7. Лучше, видимо, 25. ... Cd7. 26. К:e5 Ке6. Если 26. ... Ф:e5, то 27. f4 Фe7 28. e5 или 27. ... Фb2 28. Ф:c7 Ф:b3 29. Ф:b8 Сg4 30. Лb1. 27. К:g6 Ф:a3. Положение черных безвыходно и при 27. ... fг 28. e5.

28. С:f6 Сb7 29. Фс3 Лbс8 30. f3 Фb4. В случае 30. ... С:f6 31. Ф:f6 черные не успевают взять слона b3 из-за мата на h8. 31. С:g7 Кр:g7 32. К:h5+ Кр:g6 33. Фf6+. Черные сдались, так как на 33. ... Кр:h5 следует 34. Лd5+ и 35. Cd1X.

Заслуженный тренер РСФСР
Я. Карбасников

МАГНИТНЫЕ ШАХМАТЫ — КЛУБАМ И СЕКЦИЯМ!



Завод «РИГАСЕЛЬМАШ» выпускает магнитные демонстрационные шахматы.

Размер доски 98×101 см. Плоские пластмассовые фигуры удерживаются на доске с помощью прикреплённых к ним магнитов.

Рижские демонстрационные доски удобны,



портативны,
практичны и
красивы.



Цена — 29 рублей. Оплата производится перечислением или наложенным платежом.

Заказы направлять по адресу: Рига-центр,
п/я 100, с пометкой «Демонстрационная».